



# SÜRDÜRÜLEBİLİRLİK RAPORU



Doküman No	-SYS-001
Yayın Tarihi	31.12.2024
Revizyon No	00
Revizyon Tarihi	
Sayfa No	1 / 47



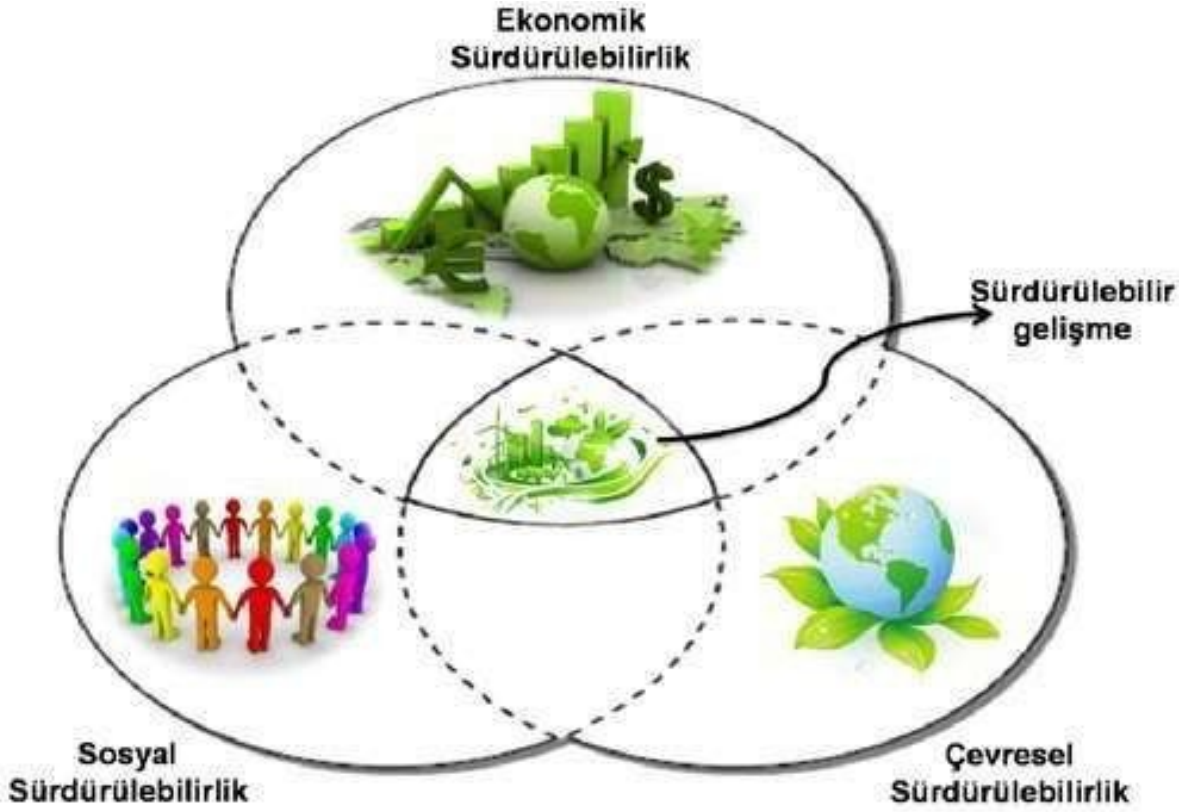
“Sürdürülebilir turizm ve kalkınma konusunda sorumluluklarımızın bilincinde ve kararlıyız. Gelecek nesiller için daha iyi bir dünya bırakmaya çalışıyoruz. Kurumsal vizyonumuz, misyonumuz, kültürümüz, değerlerimiz ve etik ilkelerimiz bu sorumluluklarımızı yerine getirirken bize yön veriyor.”

Doküman No	-SYS-001
Yayın Tarihi	31.12.2024
Revizyon No	00
Revizyon Tarihi	
Sayfa No	2 / 47

Turizm sektörünün önde gelen butik markalarından biri olarak sürdürülebilir turizm konusunda sorumluluklarımızın bilincindeyiz. Bu yüzden sadece misafirlerimizin değil çalışanlarımızın da bilinçlenmesini aynı derecede önemsiyoruz. Sosyal sorumluluk farkındalığını sürekli olarak artırıyor ve çevre dostu yönetim şeklini tutarlı bir biçimde uyguluyoruz.

Yönetim şeklimizin temeli “sürdürülebilir turizm”e dayanıyor. Bizden sonraki nesile daha yaşanabilir bir çevre bırakmak için, ürün ve hizmetlerimizi en yüksek kalitede tutarken bile doğal kaynaklarımızı sürdürülebilir bir yöntemle kullanıyoruz.

Şirket olarak, yeni bir şey yapmaktansa, eskiyi geri dönüştürerek yeni bir ürün sunmak ana mottolarımızdan birisidir.



Doküman No	-SYS-001
Yayın Tarihi	31.12.2024
Revizyon No	00
Revizyon Tarihi	
Sayfa No	3 / 47

## RAPOR HAKKINDA

Tesis olarak, faaliyetlerimiz ve etkileri hakkında paydaşlarımızı şeffaf ve etkin bir şekilde bilgilendirmek özel önem atfettiğimiz konuların başında gelmektedir. Bu doğrultuda senelik dönemlerle yayınlamayı hedeflediğimiz sürdürülebilirlik raporları şeffaf ve hesap verebilir bir organizasyon olmak adına yararlandığımız önemli bir araç konumunda olacaktır.

İş yaşamında faaliyet göstermeye başladığımız günden bu yana işimizin sürdürülebilirliği için hem sosyal, hem de çevresel içerikli pek çok yatırım yaptık ve yapmaya devam ediyoruz. 2024 yılından itibaren üçlü performansımızı tüm paydaşlarımızla paylaşmak üzere çalışmalara başladık. Bu ilk sürdürülebilirlik raporumuz ile ekonomik, çevresel ve sosyal performansımızı çalışanlarımıza, müşterilerimize ve diğer paydaşlarımıza aktarmayı hedefliyoruz. Bu raporu hazırlama sürecinde kilit paydaşlarımızın Otelimizden sürdürülebilirlik çerçevesindeki beklentilerini araştırmaya ve incelemeye başladık. Düzenli olarak hazırlamayı planladığımız bu raporu gelecekte de etkilerimizi yönetmeye yönelik atacağımız adımları paylaşacağımız önemli bir iletişim aracı olarak görüyoruz.

Tesis olarak turizmde sürdürülebilirlik çalışmalarının çevresel ve kültürel miras üzerindeki olumsuz etkileri en aza indirdiğinin ve sürdürülebilir turizmin getirdiği sorumlulukların bilincindeyiz. Gelecek nesiller için daha iyi bir dünya bırakmaya çalışıyoruz. Bu doğrultuda çevresel etkilerin azaltılması, enerji, su ve atık yönetimi, kültürel ve sosyal mirasın korunması, yerel halka ekonomik ve sosyal olarak fayda sağlama ve çevreyi koruma gibi sürdürülebilirlik kavramı içinde yer alan birçok konuda çalışmalarımıza devam etmekteyiz. İklim değişikliğinin ve küresel ısınmanın öneminin her geçen gün daha çok hissedildiği günümüz dünyasında üzerimize düşen sorumluluğu en iyi şekilde yerine getirmeyi amaç edinmekte, çevre bilincinin çalışanlarımız tarafından benimsenmesi için çaba göstermekteyiz. Sürdürülebilirlik risklerinin etkin biçimde yönetilmesi ve sürdürülebilir büyümenin uzun vadeli stratejilerle sağlanmasına odaklanarak başarımızı her geçen gün arttırmayı hedeflemekteyiz.

Doküman No	-SYS-001
Yayın Tarihi	31.12.2024
Revizyon No	00
Revizyon Tarihi	
Sayfa No	4 / 47

## İÇİNDEKİLER

BAŞLIK .....	1
GİRİŞ .....	2
RAPOR HAKKINDA .....	3
İÇİNDEKİLER .....	4
HAKKIMIZDA .....	5
KAPSAM .....	7
SÜRDÜRÜLEBİLİR YÖNETİM SİSTEMİ .....	-8-9-10
YASAL UYUM .....	11
PAYDAŞLAR VE İLETİŞİM .....	12
PERSONEL HAYATI .....	13
ERİŞİLEBİLİRLİK .....	14
SATIN ALMA .....	14-15
ÇEVRE VE DOĞA KORUMA .....	16
ENERJİ YÖNETİMİ .....	17
SU YÖNETİMİ VE ATIK SU .....	18
GIDA ATIĞI VE KATI ATIK .....	19
SÜRDÜRÜLEBİLİR KAPSAMINDA GERÇEKLEŞMESİ PLANLANAN HEDEFLER .....	20
KARBON AYAK İZİ YÖNETİMİ .....	20
KALİTE POLİTİKASI .....	21
KÜLTÜREL SÜRDÜRÜLEBİLİR POLİTİKASI .....	22
KÜLTÜREL ALAN TANITIMI .....	23
ÇEVRE KORUMA ATIK YÖNETİMİ POLİTİKASI .....	24
ÇOCUK HAKLARI SÖMÜRÜ VE TACİZ POLİTİKASI .....	25
ENERJİ VERİMLİLİĞİ POLİTİKASI .....	25-26
İNSAN KAYNAKLARI POLİTİKASI .....	27-28-29
İŞ SAĞLIĞI VE İŞÇİ GÜVENLİĞİ POLİTİKASI .....	30
KADIN HAKLARI VE CİNSİYET EŞİTLİĞİ POLİTİKASI .....	30
SOSYAL SORUMLULUK POLİTİKASI .....	31
BİLGİLENDİRME .....	32
TARİHİ VE DİNİ YERLERİ ZİYARET EDERKEN DİKKAT EDİLMESİ GEREKEN KURALLAR. ....	33-34-35-36
KORUNAN ALANLARDA UYULMASI ZORUNLU KURALLAR. ....	37-38
ÇEVREYE ETKİLER .....	39-41
AVLAK ALAN-BİYOÇEŞİTLİLİK .....	42-44
ULAŞIM HARİTASI .....	45-47

Doküman No	-SYS- 001
Yayın Tarihi	31.12.2024
Revizyon No	00
Revizyon Tarihi	
Sayfa No	5 / 47

## 1. HAKKIMIZDA

Vizyonumuza ulaşmak yolunda; adına yayınlanan bu sürdürülebilirlik raporu ile tesisimizin sürdürülebilirlik performansı ve etkileri tüm paydaşlarımızın dikkatine sunulmaktadır.

Misafir memnuniyetini ön planda tutan bir Turizm yatırım şirketi olan, sorumlu üretim, hizmet ve tüketim sağlamayı hedeflemekteyiz ve bunu sürekli hale getirmek için çalışmalarımız devam etmektedir.

Çeşme'nin merkezinde yer alan Villa Vongole Hotel, Çeşme Marina'ya 250 metre mesafededir. Denize sıfır olan otelimiz, kordon boyunda olup eğlence mekanlarına, restoranlara ve çarşıya komşudur. Kordon manzaralı hoş bir kafeteryası bulunmaktadır. Otelimizde her sabah geleneksel Türk kahvaltısı servis edilmektedir

### **SÜRDÜRÜLEBİLİRLİK POLİTİKASI**

Enerji ve su kaynaklarının verimli kullanımını teşvik ediyor ve atık miktarını azaltmayı hedefliyoruz. Yerel ekosistemi korumak ve biyoçeşitliliği desteklemek için çevresel etkileri minimize ediyoruz. Geri dönüşüm ve atık yönetimi konusunda personelimize ve misafirlerimize bilinçlendirme yapıyoruz.

#### **Sosyal ve Kültürel Hassasiyet:**

Yerel topluluklarla iş birliği yaparak ekonomik ve sosyal kalkınmayı destekliyoruz. Yerel kültürel değerleri ve mirası koruyor ve teşvik ediyoruz.

Tüm personelimizin adil iş uygulamaları, eşitlik ve çeşitlilik prensiplerine uyduğunu sağlıyoruz.

#### **Ekonomik Sürdürülebilirlik:**

Sürdürülebilir tedarikçilerle çalışmayı teşvik ediyoruz ve yerel ekonomiye katkıda bulunmayı hedefliyoruz.

Verimlilik ve maliyet tasarrufu sağlamak için süreçlerimizi sürekli olarak gözden geçiriyoruz.

#### **Kalite Yönetimi:**

Misafir memnuniyetini en üst düzeyde tutmak için kalite standartlarına sıkı bir şekilde bağlı kalıyoruz. Sürekli iyileştirme prensiplerine dayalı olarak Personelimizin sürekli eğitim ve geliştirmeyi taahhüt ediyoruz

#### **İnsan Hakları ve Çalışan Hakları:**

İş etiği standartlarına ve insan haklarına tam uyum sağlıyoruz.

Adil çalışma koşullarını destekliyor, her türlü ayrımcılığı reddediyoruz.

#### **Sağlık ve Güvenlik:**

Misafirlerimizin ve çalışanlarımızın sağlık ve güvenliğini en üst düzeyde tutmak için gerekli önlemleri alıyoruz.

Hijyen ve temizlik standartlarını sürekli olarak gözden geçirerek güvenli bir ortam sağlıyoruz.

#### **Risk ve Kriz Yönetimi:**

Riskleri değerlendiriyor, önlem alıyor ve sürekli olarak yönetim süreçlerimizi iyileştiriyoruz. Kriz durumlarında hızlı ve etkili bir şekilde hareket etmeyi sağlamak için kriz planlarını hazırlıyor ve güncelliyoruz.

Personelimizi acil durumlara hazırlamak ve müdahale yeteneklerini güçlendirmek için eğitim ve farkındalık programları düzenliyoruz.

Bu sürdürülebilirlik politikası, Tesis olarak sürdürülebilirlik hedeflerimize ulaşma ve daha iyi bir gelecek için taahhütlerimizi yerine getirme çabalarımızı yansıtmaktadır. Politikamızı sürekli gözden geçiriyor, güncelliyor ve tüm paydaşlarımızla paylaşıyoruz.

### **SÜRDÜRÜLEBİLİR TURİZM SORUMLUSU ATAMA YAZISI**

Sürdürülebilir Turizm Programı kapsamında firmamızdaki uygulamaları yönetim adına koordine etmek , yürütmek ve rapor etmek üzere bir personelimizi Sürdürülebilir Turizm Sorumlusu olarak atamış bulunmaktayız.

Doküman No	-SYS-001
Yayın Tarihi	31.12.2024
Revizyon No	00
Revizyon Tarihi	
Sayfa No	7 / 47

## 2. KAPSAM

Bu belge, otelimizin tüm yönetim süreçlerini kapsayacak şekilde uyarlanabilen ve geliştirilebilen bir Sürdürülebilirlik Yönetim Sistemi (SYS)'nin temel çerçevesini oluşturmakla beraber kuruluşumuzun politikalarını ve uygulamaları ortaya koymaktadır.

Bu belge, otelin tüm paydaşları, misafirleri ve personeline yönelik hazırlanmıştır. Sistemimiz otelimizin büyüklüğüne ve kapsamına uygun olacak şekilde sürekli geliştirilmektedir.





Doküman No	-SYS-001
Yayın Tarihi	31.12.2024
Revizyon No	00
Revizyon Tarihi	
Sayfa No	8 / 47

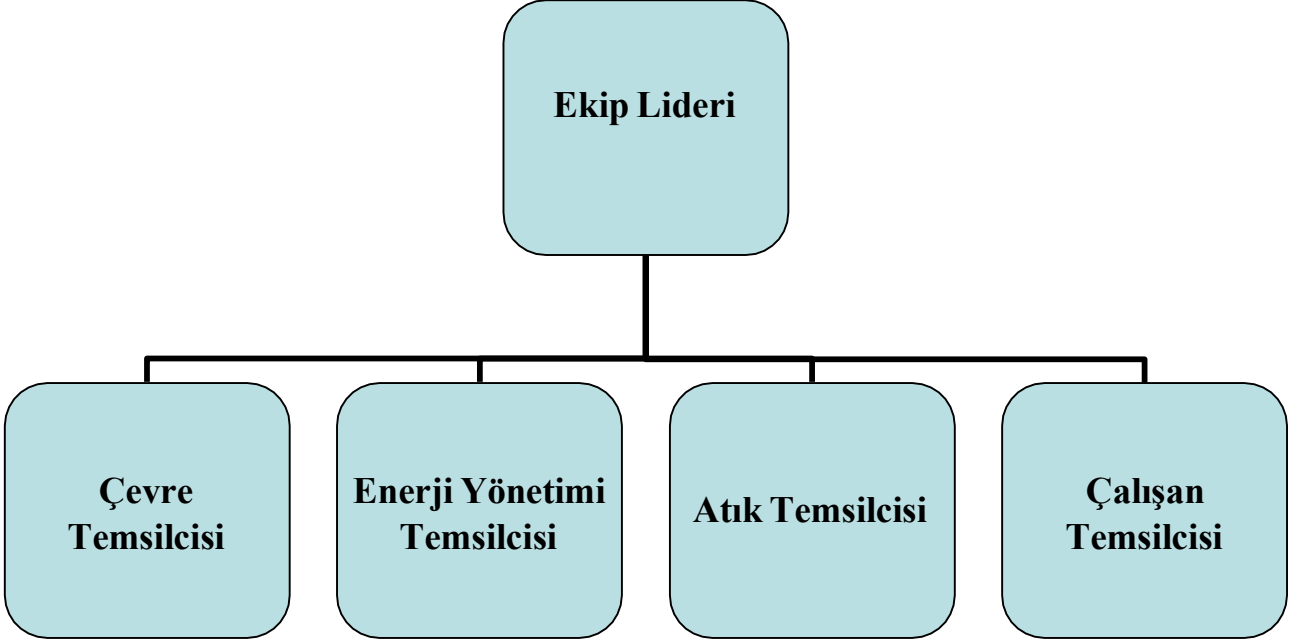
### 3.SÜRDÜRÜLEBİLİR YÖNETİM SİSTEMİ

Turizm ve sürdürülebilir uygulamaların lüks ve misafir konforuyla bir arada bulunabileceğine inanıyoruz. Sürdürülebilirlik felsefemizi benimseyerek, gezegenimizin korunmasına aktif olarak katkıda bulunurken misafirlerimiz için unutulmaz ve çevreye duyarlı bir deneyim sunmayı hedefliyoruz. Grubumuzun sürdürülebilirlik değerleri doğrultusunda, çevre dostu uygulamaları teşvik etmeye ve çevresel sorumluluk felsefesini geliştirmeye kararlıyız. Sürdürülebilirliğin sadece bir trend değil, operasyonlarımıza ve misafir deneyimimize yön veren temel bir ilke olduğuna inanıyoruz.

Vizyonumuzun ve değerlerimizin merkezinde sürdürülebilirlik önemli bir rol oynamaktadır. Misafirperverliğin gezegenimizin ve topluluklarımızın refahı ile uyumlu bir şekilde bir arada var olabileceğine inanıyoruz. Enerji verimliliğimizi, yenilenebilir enerji kullanımımızı, su tasarrufu, atık minimizasyonu ve sürdürülebilir tedarikimizi geliştirmek için sürekli çalışıyoruz.



Doküman No	-SYS-001
Yayın Tarihi	31.12.2024
Revizyon No	00
Revizyon Tarihi	
Sayfa No	9 / 47



Sürdürülebilir yönetim sistemimizin temeli risk analizine dayanmaktadır. Çevre, doğal afetler, toplum, kültür, ekonomi, kalite, insan hakları, sağlık, güvenlik başlıklarında risk analizi yapılmaktadır. Gerekmesi halinde yeni başlıklar da eklenebilmektedir.

Riskler analiz edildikten sonra risklerin gerçekleşmesi durumunda yapılacakları belirleyen bir kriz yönetim politikamız ve sistemimiz de bulunmaktadır. Bu belgenin ekinde risk analizi ve kriz yönetiminin nasıl yapılacağı yer almaktadır.

SYS kalite, ekonomi, yönetim, çevre, kültür, insan hakları, sağlık ve güvenlik konularında tüm çalışanlar tarafından belli politikaların uygulanmasını, hedefler belirlenmesini ve hedeflere ulaşıp ulaşılmadığının izlenerek işletme yönetim süreçlerinin sürekli iyileştirilmesini içermektedir.

Belirlenen hedeflere ulaşılması halinde yeni hedefler belirlenmektedir. Ulaşılamaması durumunda, hedeflerimiz, politika ve uygulamalarımız gözden geçirilir. Bu sayede sürekli iyileştirmeyi sağlamaya gayret gösteririz.

Doküman No	-SYS-001
Yayın Tarihi	31.12.2024
Revizyon No	00
Revizyon Tarihi	
Sayfa No	10 / 47

### 3.SÜRDÜRÜLEBİLİR YÖNETİM SİSTEMİ

Otelimiz, sürdürülebilirlikle ilgili olarak, Türkiye Sürdürülebilir Turizm Programı'nın üçüncü aşama yükümlülüklerini yerine getireceğini ve sürdürülebilirlik performansının artırılması için sürdürülebilir yönetim sisteminin sürekli iyileştirilmesini taahhüt eder.

Sektörün durumu, çevresel, toplumsal, teknolojik, ekonomik ve kültürel riskler, mevzuat kaynaklı değişiklik ve güncellemeler dolayısıyla yönetim sistemimiz sürekli gözden geçirilmekte, gerekli olması durumunda sistem ve politikalar güncellenmektedir.

Yukarıda belirtilen adımlar özetle Planla-Uygula-Kontrol Et-Önlem Al (PUKÖ) yaklaşımı olarak ifade edilebilir



Şekil 1. PUKÖ Döngüsü

**Planla:** Otelimiz çevre, toplum, kültür, ülke ekonomisi ve yönetim sistemi konularına önem vermekte ve hedefler belirlemektedir. Belirlenen hedeflere ulaşabilmek için izlenecek yol haritası ve eylemleri planlamaktadır.

**Uygula:** Otelimiz çevresel, kültürel, sosyal, insan hakları, sağlık ve güvenlik ile ilgili temel politikalarını ve uygulamalarını belirler. Bunları, ilgili personel tarafından tanımlanan aralıklarla izler, ölçer ve kaydeder.

**Kontrol et:** Otelimizde hem personel hem de müşterilerden gelen geri bildirimler izlenir ve kaydedilir. Gerekmesi halinde düzeltici önlemler alınır.

**Önlem al:** Otelimizin kontrol et adımı belirlenen sorunları düzeltmek için harekete geçtiği adımdır. Düzeltici önlem ve işlemler kayıt altına alınarak arşivlenir.

Doküman No	-SIS-001
Yayın Tarihi	31.12.2024
Revizyon No	00
Revizyon Tarihi	
Sayfa No	11 / 47

### 4.YASAL UYUM

Otelimiz, yürürlükteki yasa, mevzuat ve uluslararası sözleşmelere uymayı taahhüt eder, bunların güncel bir listesini bulundurur ve bunlarla ilgili personelini düzenli olarak bilgilendirir, personele gerekli eğitimleri sağlar.

Sorulması veya ibraz edilmesinin istenmesi halinde otelimiz gerekli tüm izin, sertifika ve belgeleri ilgili kişi ve kurumlara ibraz eder.

Bu belgeler, İşyeri Açma ve Çalışma Ruhsatı, son aya ait personel sigorta bildirgesi, vergi levhası, acil durum eylem planı, personel eğitimleri ve sertifikaları, belediyeden alınan kanalizasyon bağlantı belgesi, haşere ile mücadele yapıldığına ilişkin belgeler ve diğer gerekli belgelerdir.

Tesis olarak tüm yasal yükümlülüklerimizi biliyor ve yeni mevzuatları takip ediyoruz.Oluşturduğumuz YASAL UYUM TABLOSU listesi ile yasal gerekliliklerin takibini yapıyoruz.

DOKÜMAN NO:LIST-003 YAYIN TARİHİ: 28.03.2024 REVİZYON NO:00		YASAL ŞARTLAR LİSTESİ									
S/N	NO	İLGİLİ YÖNTEMLİK	YAYIN TARİHİ/SAYI	SON GÜN. TARİHİ/SAYI	İLGİLİ TARAF	UYUM YÖNEM.OLUŞULUŞU/İLGİLİ MADDE	REV. KONTROL PERİYOTLARI	UYGUNLUK KONTROLÜ	SON GİZLENTİ TARİHİ	REV. TAMEP SORUMLUSU	AÇIKLAMA
1	3	Su İşleri Kontrolü Yönetmeliği	31.12.2004/5267	14.01.2022/21338	DİŞ	<p><b>4. Su İşleri Kontrolü Yönetmeliği</b>  <b>Maddesi 22 -</b> Kanalizasyon tesislerinin durumu  <b>Maddesi 44 -</b> Bir yerdeki suyun yığılmasına neden olan tesislerin, kanalizasyon tesislerinin ve diğer tesislerin durumu hakkında gerekli önlemleri almak ve bunların yapılmasını sağlamak.  <b>Maddesi 45 -</b> Bir yerdeki suyun yığılmasına neden olan tesislerin, kanalizasyon tesislerinin ve diğer tesislerin durumu hakkında gerekli önlemleri almak ve bunların yapılmasını sağlamak.</p>	3 Yılda	Uygun	11/15/2023	Özge Akın	
2	8	Arıtma İşleri Kontrolü Yönetmeliği	27.12.2017/30981	26.05.2022/31523	DİŞ	<p><b>4. Arıtma İşleri Kontrolü Yönetmeliği</b>  <b>Maddesi 11 -</b> (1) Arıtma tesislerinin durumu hakkında gerekli önlemleri almak ve bunların yapılmasını sağlamak.  <b>Maddesi 12 -</b> (1) Arıtma tesislerinin durumu hakkında gerekli önlemleri almak ve bunların yapılmasını sağlamak.  <b>Maddesi 13 -</b> (1) Arıtma tesislerinin durumu hakkında gerekli önlemleri almak ve bunların yapılmasını sağlamak.</p>	Yılda	Uygun	2021	Özge Akın	
3	5	Akış Yajmaları Kontrolü Yönetmeliği	21.12.2014/30985	23.12.2020/31343	DİŞ	<p><b>4. Akış Yajmaları Kontrolü Yönetmeliği</b>  <b>Maddesi 11 -</b> (1) Akış yajmaları tesislerinin durumu hakkında gerekli önlemleri almak ve bunların yapılmasını sağlamak.  <b>Maddesi 12 -</b> (1) Akış yajmaları tesislerinin durumu hakkında gerekli önlemleri almak ve bunların yapılmasını sağlamak.  <b>Maddesi 13 -</b> (1) Akış yajmaları tesislerinin durumu hakkında gerekli önlemleri almak ve bunların yapılmasını sağlamak.</p>	Yılda	Uygun	2021	Özge Akın	
4	9	Akış Yajmaları Kontrolü Yönetmeliği	02.04.2012/30914	23.03.2017/30316	DİŞ	<p><b>4. Akış Yajmaları Kontrolü Yönetmeliği</b>  <b>Maddesi 11 -</b> (1) Akış yajmaları tesislerinin durumu hakkında gerekli önlemleri almak ve bunların yapılmasını sağlamak.  <b>Maddesi 12 -</b> (1) Akış yajmaları tesislerinin durumu hakkında gerekli önlemleri almak ve bunların yapılmasını sağlamak.  <b>Maddesi 13 -</b> (1) Akış yajmaları tesislerinin durumu hakkında gerekli önlemleri almak ve bunların yapılmasını sağlamak.</p>	Değişiklik olmayan halinde	Uygun	2024	Özge Akın	
5	11					<p><b>Maddesi 14 -</b> (1) Akış yajmaları tesislerinin durumu hakkında gerekli önlemleri almak ve bunların yapılmasını sağlamak.  <b>Maddesi 15 -</b> (1) Akış yajmaları tesislerinin durumu hakkında gerekli önlemleri almak ve bunların yapılmasını sağlamak.  <b>Maddesi 16 -</b> (1) Akış yajmaları tesislerinin durumu hakkında gerekli önlemleri almak ve bunların yapılmasını sağlamak.</p>	Sınırlı Değişiklik	Uygun	-		
6	13	Sarıyer Belediyesi Kanalizasyon İşleri Kontrolü Yönetmeliği	03.07.2009/72777	06.11.2020/31296	DİŞ	<p><b>4. Sarıyer Belediyesi Kanalizasyon İşleri Kontrolü Yönetmeliği</b>  <b>Maddesi 11 -</b> (1) Kanalizasyon tesislerinin durumu hakkında gerekli önlemleri almak ve bunların yapılmasını sağlamak.  <b>Maddesi 12 -</b> (1) Kanalizasyon tesislerinin durumu hakkında gerekli önlemleri almak ve bunların yapılmasını sağlamak.  <b>Maddesi 13 -</b> (1) Kanalizasyon tesislerinin durumu hakkında gerekli önlemleri almak ve bunların yapılmasını sağlamak.</p>	Değişiklik olmayan halinde	Uygun	26.12.2020-30.11.2022	Özge Akın	
7	6	Çevre Etki ve İzleme Yönetmeliği	10.09.2014/29115	10/16/2021	DİŞ	<p><b>4. Çevre Etki ve İzleme Yönetmeliği</b>  <b>Maddesi 11 -</b> (1) Çevre etkilerinin değerlendirilmesi ve önlenmesi hakkında gerekli önlemleri almak ve bunların yapılmasını sağlamak.  <b>Maddesi 12 -</b> (1) Çevre etkilerinin değerlendirilmesi ve önlenmesi hakkında gerekli önlemleri almak ve bunların yapılmasını sağlamak.  <b>Maddesi 13 -</b> (1) Çevre etkilerinin değerlendirilmesi ve önlenmesi hakkında gerekli önlemleri almak ve bunların yapılmasını sağlamak.</p>	5 Yılda Bir	Uygun	12/28/2025	Özge Akın	
8	7	Çevre Etki ve İzleme Yönetmeliği Ek-2 Tablosu	10.09.2014/29115	10/16/2021	DİŞ	<p><b>4. Çevre Etki ve İzleme Yönetmeliği Ek-2 Tablosu</b>  <b>Maddesi 11 -</b> (1) Çevre etkilerinin değerlendirilmesi ve önlenmesi hakkında gerekli önlemleri almak ve bunların yapılmasını sağlamak.  <b>Maddesi 12 -</b> (1) Çevre etkilerinin değerlendirilmesi ve önlenmesi hakkında gerekli önlemleri almak ve bunların yapılmasını sağlamak.  <b>Maddesi 13 -</b> (1) Çevre etkilerinin değerlendirilmesi ve önlenmesi hakkında gerekli önlemleri almak ve bunların yapılmasını sağlamak.</p>	Değişiklik olmayan halinde	Uygun	-	Özge Akın	
9	8	Çevre Etki ve İzleme Yönetmeliği	25.11.2014/29185	28.11.2014/29362	DİŞ	<p><b>4. Çevre Etki ve İzleme Yönetmeliği</b>  <b>Maddesi 11 -</b> (1) Çevre etkilerinin değerlendirilmesi ve önlenmesi hakkında gerekli önlemleri almak ve bunların yapılmasını sağlamak.  <b>Maddesi 12 -</b> (1) Çevre etkilerinin değerlendirilmesi ve önlenmesi hakkında gerekli önlemleri almak ve bunların yapılmasını sağlamak.  <b>Maddesi 13 -</b> (1) Çevre etkilerinin değerlendirilmesi ve önlenmesi hakkında gerekli önlemleri almak ve bunların yapılmasını sağlamak.</p>	-	Uygun	4/8/2019	Özge Akın	
10	9	Bilgi İşlem Sistemleri Yönetmeliği	18.08.2014/27676	02.01.2019/30702	DİŞ	<p><b>4. Bilgi İşlem Sistemleri Yönetmeliği</b>  <b>Maddesi 11 -</b> (1) Bilgi işlem sistemlerinin durumu hakkında gerekli önlemleri almak ve bunların yapılmasını sağlamak.  <b>Maddesi 12 -</b> (1) Bilgi işlem sistemlerinin durumu hakkında gerekli önlemleri almak ve bunların yapılmasını sağlamak.  <b>Maddesi 13 -</b> (1) Bilgi işlem sistemlerinin durumu hakkında gerekli önlemleri almak ve bunların yapılmasını sağlamak.</p>	-	Uygun	-	Özge Akın	

Doküman No	-SYS- 001
Yayın Tarihi	31.12.2024
Revizyon No	00
Revizyon Tarihi	
Sayfa No	12 / 47

## 5.PAYDAŞLAR VE İLETİŞİM

Otelimiz, tanıtımda tüm kesimlere doğru bilgi verir. Tanıtımda her zaman gerçek görsel materyal kullanır. İnternet sitesinde, sosyal medya hesaplarında ve diğer basılı ve yazılı tanıtım kanallarında ve pazarlama iletişiminde otelimiz, ürün ve hizmetleri açısından şeffaf ve gerçekçi bir yapıya sahiptir.

Otelimiz aynı zamanda politika ve sürdürülebilirlik ile ilgili yaptıklarını, eylem ve işlemlerini de çalışanları ve müşterileri ile açık ve şeffaf şekilde paylaşmaktadır. Bunu yapmak için otelimizin internet sitesi kullanılmaktadır. İnternet sitemizde sürdürülebilirlik performansı hakkında periyodik raporlar yayımlanmaktadır. Bu raporlar konusuna uygun periyotlarda düzenlenir.

Otelimizde sürdürülebilirlik performansımız, politikalarımız ve uygulamalarımız ile ilgili olarak müşterilerimizden, kamu kurumlarından, belediyelerden, çalışanlardan, çevre halkından ve diğer ilgili tüm kişi ve kurumlardan geri bildirim almayı hedefleyen bir sistem mevcuttur. Bu sistem aracılığıyla hem personelimizin hem de müşterilerimizin geri bildirimlerini alırız.

Sistemimiz müşterilerimizin ve personelimizin hızlı, basit ve etkili şekilde geri bildirim yapabilmesini sağlayacak ve teşvik edecek şekilde düzenlenmiştir.

Bu sistem, misafirler için anket uygulamaları, sosyal medya hesaplarının düzenli takibi, çalışanlar için e-posta, mesajlaşma servisleri ve diğer iletişim kanalları, diğer tüm paydaşlar için ise e-posta ile iletişim ve bunların düzenli takibini içerir.

Müşteri deneyimi: Otelimizde müşteri memnuniyetine önem verilir. Müşteri memnuniyeti, sürdürülebilirlik ile ilgili yukarıda açıklanan sistemden gelen geri bildirimleri içerir. Alınan sonuçların analizi yapılır. Olumsuz geri bildirim ve buna verilen yanıtlar kaydedilir ve gerekli önlemler alınır.

Personel katılımı: Otelimizin yönetim sisteminin en önemli unsuru çalışanlarımızdır.

Çalışanlarımız yönetim sistemimizde ve sürdürülebilirlikle ilgili politika ve uygulamalarımızda neler yapmaları gerektiğini bilmektedirler. Çalışanlarımızın yapmaları gerekenler yazılı olarak tanımlanmış, kendilerine iletilmiş ve gerekli eğitim ve yönlendirmeler düzenli olarak yapılmaktadır. Bu konudaki eğitimler kayıt altına alınır.

Çalışanlarımız yönetim sistemimizin ve sürdürülebilirlik performansımızın geliştirilmesi ve sürekli iyileştirilmesinde aktif rol alırlar. Çalışanlarımızdan gelen geri bildirimler doğrultusunda sistemimizi gözden geçiririz ve iyileştiririz.

Doküman No	-SYS- 001
Yayın Tarihi	31.12.2024
Revizyon No	00
Revizyon Tarihi	
Sayfa No	13 / 47

## . PERSONEL HAYATI

Sürdürülebilirlik politikalarımız ve yönetim sistemimiz doğrultusunda oryantasyon eğitimleri dahil; çalışanlara sürdürülebilirlikle ilgili ve çalışma alanlarına ilişkin periyodik eğitim programları, işbaşı eğitimleri, yasal mevzuat gereği alınması gereken eğitimler ve rehberlik destekleri verilir. İş Sağlığı ve Güvenliği eğitimleri, Mutfak/servis/masaj vb. personel için hijyen eğitimleri, su ve enerji tasarrufu, kimyasal madde kullanım kuralları, yangından korunma, ilk yardım, vb. konularında yıllık eğitim planları uygulamaktayız.

Çalışanlarımız tüm eğitim materyallerimize ücretsiz ve açık bir şekilde erişebilmektedir.

Otelimiz 4857 sayılı İş Kanunu'nun ilgili hükümlerine uymayı taahhüt etmektedir ve çalışana en az asgari ücret vermektedir.

Ayrıca 5510 Sayılı Sosyal Sigortalar ve Genel Sağlık Sigortası kanununa ve 6331 Sayılı İş Sağlığı ve Güvenliği Kanununa uyumu da otelimiz taahhüt eder.

Genç ve kadın çalışanların sektörde olmasını destekliyoruz.

Kadın çalışan sayısının artırılması ve yerel istihdamın desteklenmesi başlıca hedeflerimiz arasındadır.

Personellerimizin İş Güvenliği, Hijyen ve Sanitasyon Eğitimi, Sürdürülebilirlik Eğitimi konularında uzman kişilerden eğitim almış ve sertifikalandırılmıştır.

Otelimiz, çalışanlarına eşit fırsatlar sunmayı ve cinsiyet dengesini önemsemeyi amaç edinmiştir. Bu doğrultuda, çalışanlarımızın yeteneklerine ve deneyimlerine bağlı olarak işe alınmaları sağlanmakta, cinsiyet ayrımcılığına asla izin verilmemektedir.

Müşterilerimiz ve çalışanlarımızın mutluluğu bizim önceliğimizdir.

Her zaman olduğu gibi, hizmet kalitemizi yükseltmek için çaba sarf etmeye devam edeceğiz.

Doküman No	-SYS- 001
Yayın Tarihi	31.12.2024
Revizyon No	00
Revizyon Tarihi	
Sayfa No	14 / 47

## 6.ERİŞİLEBİLİRLİK

Otelimiz, imkanları dahilinde herkes için erişilebilir turizm hizmetleri sunmayı taahhüt eder ve erişilebilirlik düzeyi hakkında müşterileri ve paydaşlarını internet sitesi aracılığıyla açık ve doğru şekilde bilgilendirir.

Otelimiz ayrıca erişilebilirlikle ilgili yasal düzenlemelere tam uyum sağlamayı ve bu konuda sürekli iyileştirmeyi takip ve taahhüt etmektedir. Tesisimiz 9 odalıdır. Engelli oda zorunluluğumuz yoktur. Engelli odamız bulunmamaktadır.

## 7.SATINALMA

Satın alma politikamız yerel, çevreye duyarlı, adil ticarete dayalı ve verimli satın almaya yönelik politikaları içermektedir.

Otelimiz tarafından mal ve hizmet kaynaklarımız izlenmektedir. Tedarikçilerimiz ile belirli aralıklarla görüşmeler yapmaktayız.

Yerel satın alma: Otelimiz mal ve hizmet satın alırken kaliteli ve makul fiyatlı olması kaydıyla yerel tedarikçilere öncelik vermektedir. Bu nedenle tedarikçi listesini güncellemekte ve tedarikçilerini bilgilendirmektedir. Bölge halkından alınan mal ve hizmetlerin oranı ölçülmektedir.

Otelimiz mal ve hizmet satın alırken ithal ürünler için kaliteli ve makul fiyatlı olması kaydıyla adil ticaret tedarikçilere de öncelik vermektedir.

Çevreye duyarlı satın alma: Otelimiz satın alımda çevreye duyarlı bir politika izlemektedir, gıda ve katı atığı azaltmak üzere verimli satın alma, enerji tasarrufu ve su tasarrufuna önem vermektedir.

Otelimiz, satın alımlarında çevreye duyarlı ürünlere (çevre etiketli ürünlere) öncelik vermektedir. Satın alınacak ürün grubunda çevre etiketli ürünler yoksa ilgili ürünlerini, üretimi ve diğer tüm süreçleri çevreye zarar vermeyen tedarikçi ve üreticilerden seçer.

Tedarikçilerde aranabilecek örnek sertifikalar ISO14001, ISO50001, ISO14064, ISO20400 gibi belgelerdir. Tedarikçilerde aranan sertifikalar yok ise Adil ticaret uygulanır.

Doküman No	-SYS- 001
Yayın Tarihi	31.12.2024
Revizyon No	00
Revizyon Tarihi	
Sayfa No	15 / 47

## 7.SATINALMA

Ahşap, balık, kâğıt ve diğer gıdalar için çevre sertifikalı (FSC, MSC, AB-EcoLabel, vb.) veya kaynağı takip edilebilen ürünler tercih edilmektedir.

Tehdit altındaki türler ve satılması yasak olan türler (balık, ağaç, bitki, av hayvanı, vb.) otelimizde alınmamakta ve kullanılmamaktadır.

Çevre sertifikalı, yerel üretici ve tedarikçilerden, adil ticaret tedarikçilerinden satın alımlarımızın toplam satın alımlara oranı ölçülmektedir.

Otelimizin çevre sertifikalı, yerel ve adil ticaretle satın alma ile ilgili hedefleri bulunmaktadır. Bu çerçevede, satın alımlarımızda yerel ve adil ticaret tedarikçilerinin oranının ve sayısının artmasını hedeflemekte ve buna özen göstermekteyiz.

Verimli satın alma: Satın alma politikamız, yeniden kullanılabilir, iade edilebilir ve geri dönüştürülmüş malları tercih etmektedir.

Otelimiz ayrıca, toplu alıma ve dökme ürün alımına öncelik vermektedir. Bu sayede otelimize daha az sayıda nakliyat yapılmakta, daha az sera gazı emisyonu üretilmektedir.

Otelimize gelen ürünlerde gereksiz ve fazla plastik, naylon, kâğıt, cam, ahşap ambalajların olmaması temel önceliğimiz ve tercihimizdir.

Sarf malzemesi ve buklet ürünlerin satın alımında tek kullanımlık ürünlerden ve gereksiz ambalajdan (özellikle plastikten) kaçınılmaktadır. Sarf malzemeleri ve tek kullanımlık ürünlerin satın alınması ve kullanımı izlenmekte ve yönetilmektedir.



Doküman No	-SYS-001
Yayın Tarihi	31.12.2024
Revizyon No	00
Revizyon Tarihi	
Sayfa No	16 / 47

## 8.ÇEVRE VE DOĞA KORUMA

Kaynaklarımızı en verimli şekilde koruyarak çevre kirliliğini önlemek ve doğayı korumak, atıklarımızın miktarını azaltmak, geri dönüşüm sağlamak veya zararsız hale getirmek ana hedefimizdir. Çevresel etkilerimizin farkında olarak gerekli önlem ve aksiyonların alınması için çaba gösteriyoruz.

İşletmemizde iç ve dış müşteri şartlarının yanı sıra uluslararası ve ulusal yasal şart ve mevzuatlara uygun ürün ve hizmetlerimizin gerçekleştirilmesi ve sunumunda; kirliliğin önlenmesini ve sürdürülebilirliği sağlayarak, sosyal sorumluluk bilinciyle çevre dostu bir kurum olabilmeyi taahhüt ederiz.

Bu taahhüdümüzü gerçekleştirirken;

Çevreye yaptığımız etkileri belirliyoruz ve kontrol altında alıyoruz.

Kirlilik ile ilgili riskleri acil durumlara (yangın, patlama, sel, deprem, sızıntı, vb.) hazırlıklıyız ve yasal düzenlemelere uyuyoruz.

Atıklarımızı minimuma indirmeye, kirliliği kaynağında önlemeye, enerjiyi verimli kullanmaya ve faaliyetlerimizin çevre üzerindeki etkilerini azaltmaya çaba gösteriyoruz.

Atık ayrıştırma ve atık miktarının azaltılması, doğal kaynakların verimli kullanılması faaliyetlerinde sürekli çevresel performansımızı iyileştiriyoruz.

Atıkların geri dönüştürülmesi ve bertaraf aşamasında takibini yapıyoruz.

Çalışanlarımızı kimyasal kullanımı, çevreye etkileri ve atıklar konusunda eğitiyoruz.

Çalışanlarımızı ve misafirlerimizi çevreye karşı duyarlı olmaları konusunda teşvik ediyor, çalışanlarımıza çevre bilinci ve enerjinin verimli kullanılması ile ilgili eğitimler vererek onları geliştiriyoruz.

Otelimizde enerji ve su tasarruflu sistemler kullanıyoruz

Tedarikçi ve paydaşlarımızı enerji verimliliği çalışmaları konusunda bilinçlendiriyor ve teşvik ediyoruz.

Karbon salınımında doğadaki hasarı minimuma indirmek için çevre örgütleri ve temaya ağaç bağışında bulunuyoruz.



## 9.ENERJİ YÖNETİMİ

Enerji tasarrufu: Otelimizin enerji tasarrufu politikası bulunmaktadır. Politika, enerji tüketiminin düzenli ölçülmesini, izlenmesini, azaltılmasını içermektedir.

Otelimiz enerji tüketimini enerji türüne göre gruplamaktadır, farklı birimlerin enerji tüketimleri izlenmektedir.

Otelimizde kullanılan toplam enerji türe göre ölçülmektedir.

Otelimiz, enerji tüketiminin yüksek olduğu faaliyetleri belirlemekte, bu alan ve faaliyetlerde enerji tüketimini azaltmak için düzeltici önlemler planlamakta ve uygulamaktadır (ısı yalıtım sistemleri, enerji tüketim sınıfı bulunan cihazlardan düşük tüketimlilerin tercih edilmesi, akkor gibi yüksek enerji tüketimli aydınlatmalar yerine led ampullerin kullanımı vs.). Ayrıca otelimiz enerji tasarruflu ekipmanlar kullanmaktadır.

Otelimiz enerji tasarrufu konusunda çalışanlarını ve paydaşlarını bilgilendirmekte ve eğitmektedir.



Otelimizde Sürdürülebilirlik kapsamında gerçekleşen çevresel unsurlar Kağıt tüketimini minimuma indirmek için tedarikçi, satın alma ve ofis işlerinde dijital kayıt sistemi başlatılmıştır.

Muhasebe' de faturalandırma işlemlerinde e-fatura uygulamaya geçilmiştir.

Ambalaj Atıkları toplanmakta ve yerel idareye kontrollü bir şekilde teslim edilmektedir.

Ortak alanlarda kullanılan elektrik, su ve enerji kaynaklarında kullanımını minimuma indirilmesi için bilinçlendirme çalışmaları yapılmıştır.

Tüm oda ve alanlarda kullanılan musluklarda su debi ayarlamaları 1 litre kabı 12 saniyede dolduracak şekilde ayarlanmıştır.

Tüm klima sistemi dereceleri 18-30 derece olarak ayarlanmıştır.

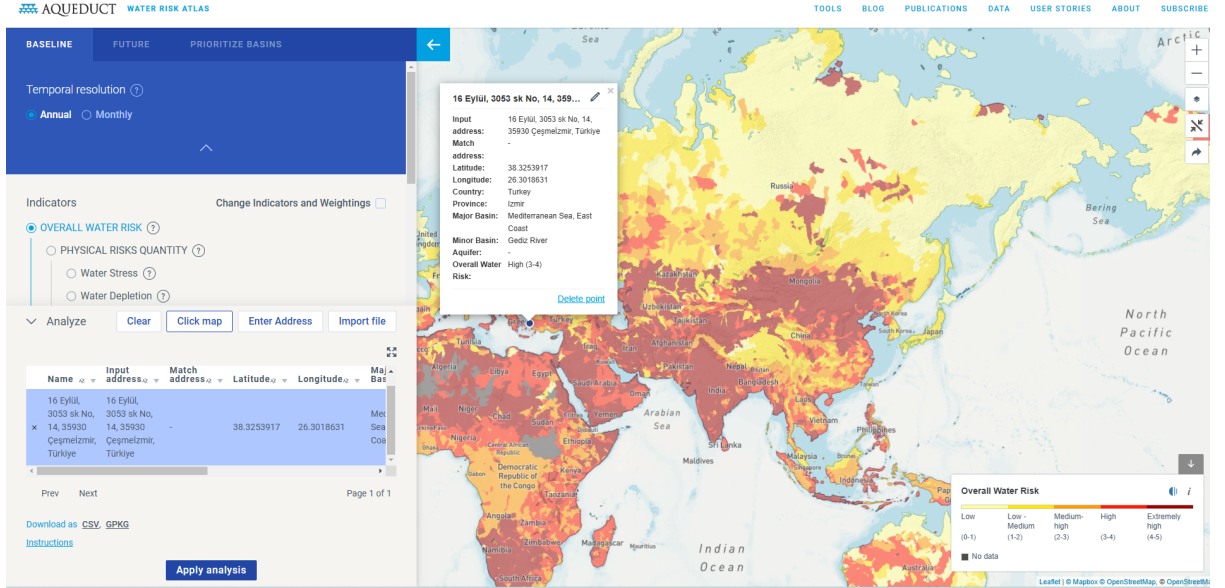
Tedarikçilerde ecolabel ürün kullanımı önceliklendirilmiştir.

Karbon salınımını azaltmak için yerel ve en yakın tedarikçilere öncülük verilmektedir.

Doküman No	-SYS-001
Yayın Tarihi	31.12.2024
Revizyon No	00
Revizyon Tarihi	
Sayfa No	18 / 47

## 10.SU YÖNETİMİ VE ATIK SU

Otelimizin, su tasarrufu politikası bulunmaktadır. Politikamız, su tüketiminin düzenli ölçülmesini, izlenmesini, azaltılmasını içermektedir. Otelimizin bulunduğu bölgede su riski durumu belirlenmiştir. Bunun için World Resources Institute tarafından hazırlanan Water Risk Atlas kullanılmaktadır.



Risk analizinde su riski ayrıca değerlendirilmiştir, su yönetimi planı yapılmıştır. Bu plan, su kullanımının ölçümü ve takibi ile su tüketiminin azaltılmasına yönelik hedef ve raporlamaları içermektedir.

Otelimizin su kullanım faaliyetleri nedeni ile deniz, göl gibi sularda yaşayan canlılar zarar görmemektedir. Yine de bu canlıların zarar görme ihtimali risk analizinde değerlendirilmiştir ve gerekli önlemler alınmıştır.

Otelimiz, suyun kullanımında tüm yasal gereklilik ve düzenlemelere uymaktadır. Su, yasal ve sürdürülebilir bir kaynaktan gelmektedir.

Su tüketimimizi ölçmekteyiz. Misafir veya geceleme başına kullanılan toplam su hesaplanmakta ve raporlanmaktadır. Bu belgenin ekindeki dosya ölçüm için kullanılmaktadır.

Su tüketimini azaltma hedeflerimiz bulunmaktadır. Buna yönelik olarak otelimiz düzeltici önlemler planlamakta ve uygulamaktadır. Otelimizde su tasarruflu ekipmanlar kullanılmaktadır. Otelimizde çarşaf ve havluların misafir isteğine bağlı olarak değiştirilmesi gibi iyi uygulamalar kullanılmaktadır.

Otelimiz su tasarrufu konusunda çalışanlarını ve paydaşlarını bilgilendirmekte ve yönlendirmektedir. Otelimiz atık suyunun çevreye zarar vermemesi için tüm imkanlarını seferber etmektedir.

Atık suyun bertarafı için yerel yönetimin belirlediği düzenlemelere uyulmaktadır. Bu konuda yasal gerekliliklere uyulmaktadır.

Doküman No	-SYS-001
Yayın Tarihi	31.12.2024
Revizyon No	00
Revizyon Tarihi	
Sayfa No	19 / 47

## 11.GIDA ATIĞI VE KATI ATIK

Otelimizde bir Katı Atık Yönetim Planı vardır. Plan, atık üretiminin düzenli ölçülmesini, izlenmesini, atıkların azaltılmasını, yeniden kullanımını, geri dönüşümü ve atık bertarafını içermektedir.

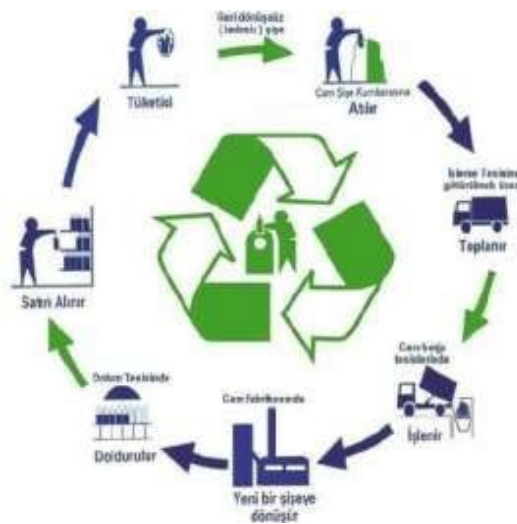
Katı atıklar gıda, geri dönüşebilir, zehirli/tehlikeli ve organik gibi türlerine göre ayrıştırılmakta, ayrıştırılırken geri dönüşüm ve yeniden kullanım durumları gözetilmektedir.

Otelimiz atık yönetimi konusunda çalışanlarını ve paydaşlarını düzenli olarak ve çeşitli görsel ve iletişim materyalleri ile bilgilendirmekte ve yönlendirmektedir.

Gıda atıkları da dahil olmak üzere katı atıklar türe göre ölçülmektedir. Otelimizde misafir veya geceleme başına katı atık miktarı hesaplanmakta ve raporlanmaktadır.

Otelimiz ayrıca, katı atık oluşumunun yüksek olduğu faaliyetleri ve risk alanlarını belirlemiştir. Gıda atıklarını ve israfı azaltmak için düzeltici önlemler planlamakta ve uygulamaktadır.

Katı atık bertarafının yerel nüfus veya çevre üzerinde olumsuz bir etkisi olmaması hedeflenmektedir. Katı atık yönetimi ile ilgili "Sıfır Atık Yönetmeliği" mevzuatına uyum sağlanmaktadır.



Doküman No	-SYS-001
Yayın Tarihi	31.12.2024
Revizyon No	00
Revizyon Tarihi	
Sayfa No	20 / 47

## 12.SÜRDÜRÜLEBİLİRLİK KAPSAMINDA GERÇEKLEŞMESİ PLANLANAN

Enerji ve su tüketimi oranını düşürmek için yıllık eğitim planlarını sürekli geliştirmek birinci önceliğimizdir.

Çevre dostu ve enerji verimliliği yüksek makina, ekipman ve tüketim malzemeleri ile sürdürülebilirliğin devamını sağlamak

Etkin atık yönetim program ile atık azaltma ve geri dönüşümlü atıkların evsel atığa karışmasını engellemek adına sıfır atık bilincini genele yaymak için projeler geliştirmek

Karbon salınımı ve doğadaki verilen hasarı bir nebze azaltmak adına tema ve çevre koruma örgütlerine her yıl bağış miktarını %1 oranında arttırmayı planlıyoruz.

Karbon salınımını azaltmak için onaylı tedarikçilerimizi belirlerken önceliğimiz elektrikli ve yeni yeşil karbon salınımı en düşük araçlar ile hizmet vermesi konusunda bilgilendirme çalışmalarının yaygınlaştırılması

Daha az karbon üreten enerjileri seçeceğiz

İklim değişikliği sorununun küresel bir konu olduğu bilinci ile özel sektör, hükümet, yerel idareler, sivil toplum kuruluşları ile birlikte çalışarak ortak çözümün parçası olacağız. Doğal hayatı koruma ve Yaban hayatı destekleme için sokak hayvanları için projeler geliştireceğiz

Atık miktarını her yıl %1 oranında azaltmak için projelere planlamaktayız.

Misafir odalarının en az %50 sinde kademeli geçiş programı ile tek kullanımlık buklet malzemelerinin sarfiyatının azaltılması için projeler üreteceğiz

### KARBON AYAK İZİ YÖNETİMİ

Karbon ayak izi, birim karbondioksit cinsinden ölçülen, üretilen sera gazı miktarı açısından insan faaliyetlerinin çevreye verdiği zararın ölçüsüdür ve iki ana parçadan oluşur: doğrudan (birincil) ayak izi ve dolaylı (ikincil) ayak izi. Birincil ayak izi, Enerji tüketimi ve ulaşım (söz gelimi araba ve uçak) dahil olmak üzere fosil yakıtlarının yanmasından ortaya çıkan doğrudan CO2 emisyonlarının, ikincil ayak izi ise kullandığımız ürünlerin tüm yaşamın döngüsünden bu ürünlerin imalatı ve en sonunda bozulmalarıyla ilgili olan dolaylı CO2 emisyonlarının ölçüsüdür.

Sera Gazı ve Karbon ayak izini azaltma faaliyetlerimiz;

Gıda alımlarında israfı önlemek adına yeteri kadar alım yaparak bozulma, çürüme ve çöpe atılma riskine karşı önlem alınmaktadır.

Kağıt, cam ve plastik atıklarını yerinde ayırarak geri dönüşüme ve tekrar kullanılmasına destek olmaktadır.

Tüm elektronik ürünler bozuluncaya kadar kullanılmaya devam etmektedir. Gereksiz ve ihtiyaç dışı satın alımlar yapılmamaktadır.

Kullanılmayan aydınlatmaların kapatılmasına özen gösterilir ve duyarlı davranılır. Satın alımlarda toplu alımlar yapılır.

Doküman No	-SYS- 001
Yayın Tarihi	31.12.2024
Revizyon No	00
Revizyon Tarihi	
Sayfa No	21 / 47

## 13.SÜRDÜRÜLEBİLİR YÖNETİM SİSTEMİ POLİTİKALAR

### KALİTE POLİTİKASI

Siz değerli misafirlerimize hizmet veren otelimizde, her biri kendi branşında tecrübeli, güler yüzlü ve deneyimli personelimizle sizleri ağırlamaktan mutluluk duyacağız. Evinizin konforunda, huzurlu ve kaliteli bir konaklama deneyimi için doğru adrestesiniz.

Her zaman daha iyisi olabileceği inancı ile misafirlerimize sunmuş olduğumuz hizmetlerimizi sürekli ölçer, iyileştirmek için çalışmalar yaparız.

Kalite anlayışı, misafir odaklılık, çevreye verilen önemin artırılması, iş güvenliği ve gıda güvenliğinin sağlanması ve çalışanlarımızın işlerini bilinçli, doğru ve güvenli bir şekilde yapmaları için eğitimin sürekliliğine önem verir ve gerekli kaynakları sağlarız.

Ülke ve bölge politikalarına uyumlu çalışarak yeni yatırımlar yapar, bulunduğumuz konumda lider olmayı hedefleriz.

Yatırımlarımızda misafir beklentilerini dikkate alarak, gelişen ve güncel teknolojiyi uygulayarak kendimizi geliştirmek için tecrübelerimizi, bilgi ve becerilerimizi olumlu yönde kullanırız.

Açık ve şeffaf yönetim biçimimizi, profesyonellik, dürüstlük, çalışkanlık, güvenilirlik ilkelerimizle oluştururuz.

Tesis olarak misafirlerimize verdiğimiz önem, birbirimize ve ürettiğimiz hizmete olan saygı, sevgi ve güven ile hem misafirlerimizin hem de çalışanlarımızın kendilerini ayrıcalıklı hissetmesini sağlarız.

Ulusal ve Uluslararası pazarda faaliyet göstererek rekabet eden otelimiz her zaman lider kalabilmek için “üstün kalite” anlayışından ayrılmayacağını taahhüt eder.

Doküman No	-SYS-001
Yayın Tarihi	31.12.2024
Revizyon No	00
Revizyon Tarihi	
Sayfa No	22 / 47

## KÜLTÜREL SÜRDÜRÜLEBİLİR POLİTİKASI

**Kültürel Mirasın Sunulması:** Otelimiz, yerel halkın fikri mülkiyet haklarına saygı gösterir. Geleneksel ve çağdaş yerel kültürün otantik unsurları mutfağımızda, tasarımıımızda, dekorasyonumuzda değerlendirilir.

**Eserler:** Otelimiz, tarihsel ve arkeolojik eserleri alıp satmaz, ticaretine aracılık etmez ve bunları sergilemez.

**Sürdürülebilir Yerel Gastronominin Tanıtımı:** Otelimiz yerel ürünlerin tanıtılmasına ve tüketimine öncelik vermektedir. Tüm faaliyetlerinde gastronomide sürdürülebilirliği sağlamak için yenilikçi ve yaratıcı uygulamalar ortaya koymaktadır.

## İZMİR'İN TARİHSEL MEKAN VE BİNALARI

TEPEKULE HÖYÜĞÜ (BAYRAKLI), Kentin başlangıcı hakkında bugün Bayraklı semtinde yer alan ve Tepekule olarak bilinen ören yerinin, eski İzmir'in kuruluş yeri olduğuna pek şüphe bulunmamaktadır. Burasının kuruluş yeri olarak seçilmesi, dışarıdan gelecek saldırılara karşı savunma kolaylığı sağlamasındandır. Kuruluş yerinin tercihinde öne çıkan faktörlerin başında güvenlik kadar ticari aktivite de belirleyiciydi. Bir yarım ada üzerinde bulunuşu, kente doğal bir liman imkanı sağladığından, deniz ticaretine uygun ortam hazırlıyordu. Bayraklı'da yapılan kazılarda elde edilen buluntular, İzmir'in kuruluşunun İÖ. 3000 yıllarına kadar indiğini göstermektedir. İzmir'in bu ilk döneminden geriye kalan en önemli miras, şehrin kendisidir. Bugüne kadar yapılan çalışmalarda, kentin ızgara planlı, yani birbirini dik kesen sokaklarla örülü bir yapıda olduğu anlaşılmıştır. Kente ilişkin önemli bulgular arasında iki tapınak, şehrin surları, sivil mimari örnekleri, cadde, sokak ve çeşmeler sayılabilir.

AGORA İzmir, Roma İmparatorluğu döneminde önem kazanmış ve ticaret kenti olma özelliğini geliştirmiştir. Roma İmparatorluğu döneminde kentin pek çok eser kazandığı bilinmektedir. Cadde ve sokaklar taş döşeme ile kaplanmış, kentin görüntüsüne Roma mimarisi hakim olmuştur. Ancak ne yazık ki bu eserlerden büyük çoğunluğu günümüze ulaşamamıştır. Fakat Roma dönemi eserlerinden bazılarının kalıntıları, İzmir'in geçmişten getirdiği izler olarak kentte yaşamaktadır. Bu kalıntıların başında hiç şüphesiz Agora gelmektedir. Her türlü tahribata uğramasına ve bakımsızlığına rağmen büyük bölümü günümüze ulaşabilmiş olan devlet agorası Roma dönemi yapıları içinde en dikkat çekici olanıdır. İS. 178 deki deprem sonrasında tamir edilmiş şeklini yansıtan agoranın bir bölümü de, kazı çalışması yapılmadığı için toprak altındadır.

KONAK MEYDANI XVIII. yüzyılda başlayan, Osmanlı Devleti'nin modernleşme sürecinin kentlere yansımaları, XIX. yüzyıl başlarına denk gelmiş ve bu dönüşüm, İzmir'in fiziksel yapısında yeni bir kentsel dokunun ortaya çıkmasına zemin oluşturmuştur. Bu nedenle imparatorluğun diğer kentlerinde olduğu gibi İzmir'de de, XIX. yüzyıl öncesinde kamusal bir merkez bulmamız mümkün değildir. Dolayısıyla İzmir'de böyle bir merkezin oluşumu, devletin modern bir monarşi olma yoluna girmesine bağlı olarak ortaya çıkabilmiştir.

## SÜRDÜRÜLEBİLİRLİK YÖNETİM SİSTEMİ

Katipoğlu Konağı XIX. yüzyıldan itibaren oluştuğunu belirttiğimiz konak çevresindeki kamusal mekanın başlangıcı İzmir'in ünlü ayan ailesi Katipoğulları'na uzanmaktadır. 18. yüzyılın başından itibaren varlığını bildiğimiz aile, belirtilen yüzyıl içinde giderek güçlenmiş ve İzmir'in yönetiminde en etkili odaklardan birisi olmuştur. İşte Konak meydanı olarak bildiğimiz meydana adını veren yapı, Katipoğlu ailesinin konağıdır. Bu konağın dış avlusunu çevreleyen duvarların daha doğrusu cümle kapısının önündeki küçük boş alan, İzmir'in ilk Konak meydanıdır. Konağın arka tarafında küçük bir türk mezarlığı olan sulu mezarlık, Meydanın denize doğru ucunda ise bugün de hala varlığını sürdüren Ayşe hatun camii yani Yalı camii yer alırdı.

Rıhtımın Oluşturulması İzmir'in idari merkezi olarak Konak Meydanının oluşmasının ikinci evresi, 1850'li yıllarda başlamıştır. Bu bağlamda yapılan yatırımların başında yeni rıhtımın inşası (1867-1876) gelmektedir. Rıhtım projesi, İzmir'in eski limanı yani iç limanın doldurulması sonucunu da doğurduğundan, kentin denizden görünümü iyiden iyiye değişiyordu. Bu değişim iç liman girişindeki Liman kalenin yıkılmasıyla iyice belirginleşti.

Hastane Türkler dışındaki bütün toplulukların İzmir'de hastanesi olduğu halde, Türklerin ilk hastanesi 1849'da Gureba-yı Müslimin adıyla inşa edilir. 1909'dan sonra yaygınlaşan memleket hastaneleri kapsamında, eski hastane 3. bloku yapılarak genişletilir.

Saat kulesi, konak önü veya kışla meydanı olarak bilinen alanın ortasına yakın bir yerde, dönemin valisi Kamil Paşa ve Belediye Reisi Eşref Paşa'nın gayretleriyle inşaatına 1 Eylül 1900 tarihinde başlanmış ve yaklaşık bir yıl süren bir yapım süresinden sonra, dönemin Osmanlı Sultanı II. Abdülhamit'in 25. cülus (tahta çıkışı) kutlamaları çerçevesinde 1-Eylül-1901 tarihinde törenler ve şenliklerle açılmıştır.

Asansör İzmir'in Karataş semtinde, Mithatpaşa Caddesi'nden yaklaşık 40 metre yükseklikteki Halil Rifat Paşa Caddesine çıkmak için, 1907'de İzmir tüccarlarından Nesim Levi tarafından yaptırılmıştır. 1942 yılında bir başka işadamı Şerif Remzi Reyent'e devredilen asansör, 1977 yılında belediyeye bağışlanmıştır.

Kordon 1860'lı yıllara kadar İzmir'de düzenli liman ve rıhtım bulunmamaktaydı, bu durum, gemilerin yükleme ve boşaltma işlemlerinde güçlük yarattığı gibi, kaçakçılığa da büyük çapta olanak sağladığından gümrük gelirlerinde önemli kayıplara yol açmaktaydı. 1860'lı yılların ortalarında demiryolu hatlarının işletmeye açılması ve yöreden gelen malların akışının hızlanması ve artması nedeniyle, büyük tonajlı gemilerin rahatça yanaşıp, yükleme boşaltacak yapabilecekleri bir rıhtıma ihtiyaç duyulmuştur. 1867'de J. Charnaud, A. Baker ve G. Guerracino adlı İngiliz tüccarların kuracakları kumpanyaya Rıhtım inşaatının imtiyazı verilmiştir. Şirket 1869'da inşaata başladı ve rıhtımın önemli bir bölümü, 1876 yılında tamamlanarak hizmete açıldı. İngilizler'in Alsancak Garını kurmaları, ardından Gümrük önünden Alsancak'a kadar Rıhtım yapılması ve rıhtıma tramvay hattının döşenmesi, İngilizler'i ticari ilişkilerde ön plana çıkarmıştır. Birinci Kordon'a döşenen tramvay hatları ile gündüzleri yolcular taşınırken, geceleri tramvay hattında çalışan tren katarları, Alsancak Garı'na gelen malları Birinci Kordon'dan geçirerek İzmir Limanına taşıyarak, gemilere yüklenmesine yardımcı olmaktadır.



## SÜRDÜRÜLEBİLİRLİK YÖNETİM SİSTEMİ

Alsancak Garı 1856 yılında İzmir-Aydın demiryolu hattının yapılması için imtiyaz, İngiliz girişimci Wilkin ve dört arkadaşına verildi. İmtiyaz 1857 yılında "İzmir'den Aydın'a Osmanlı Demiryolu" kumpanyasına devredildi ve Alsancak Garından başlayan 133 kilometrelik İzmir-Aydın demiryolu hattı, 1866 yılında hizmete açıldı.

Kızlarağası Hanı İzmir'in ticari etkinliklerinin başlaması üzerine, XVIII. yüzyıldan itibaren denize yakın ticaret bölgesinde hanlar inşa edilmeye başlanmıştır. Hanlar, İzmir'in Osmanlı-Türk çehresini yansıtan binalardır. Bu binalardan günümüze kalan örnekler son derece azdır. Günümüzde restore edildikten sonra önemli bir merkez haline gelen Kızlarağası hanı, 1744 yılında Sultan I. Mahmut'un Kızlarağası Hacı Beşir Ağa tarafından yaptırılmış, iki katlı, dört kapılı bir handır.

Hisar Camii Hisar Camii adını, yapıldığı dönemde yanbaşındaki bulunan Hisardan almıştır. Bu camii İzmir'in tarihsel iş merkezinde olup, 1597 yılında Yakup Bey tarafından yaptırılmıştır. Ortadaki büyük kubbesi sekiz adet fil ayağı üzerinde durmakta, yanlarda üçer büyük, arkada üç küçük ve son cemaat yerinde de yedi küçük kubbesi ile tek şerefeli minaresi bulunmaktadır. Mihrap, minber ve vaaz kürsüsü son derece özenle süslenmiş olup, günümüze oldukça sağlam bir biçimde ulaşmıştır.

Yalı (Konak) Camii XVIII. yüzyılda yapıldığı dönemde deniz kenarında bulunduğu için Yalı ismini alan bu camii, Ayşe hatun ismiyle de anılmaktaydı. Caminin yapım tarihi hakkında 1755 ve 1774 olmak üzere iki farklı tarih ileri sürülmektedir. Ancak XVIII. yüzyıla ait olan bu eseri, İzmirli Ayşe Hatun, deniz kıyısındaki medresesinin avlusuna Kütahya çinileriyle bezeli, tek minareli zarif biçimde yaptırmıştır.

Cumhuriyet Meydanı ve Atatürk Anıtı 1922 yangını sonrasında İzmir'in imar çalışmaları içinde en önemli kazanımlarından birisi, hiç kuşkusuz Cumhuriyet Meydanı ve bu meydana yer alan Atatürk anıtıdır. Meydan ve anıt, kentsel planlama bakımından en önemli göstergelerinden birisidir. 1925 yılında yapımı tasarlanan meydan ve anıt, ancak 1929 yılında projelendirilmiş ve İtalyan heykeltıraş Canonica'ya ısmarlanmışsa da, ekonomik bunalım nedeniyle ancak 1932'de dönemin Belediye Reisi Behçet Uz'un çabaları ile tamamlanabilmiştir.

İzmir Milli Kütüphane ve Elhamra Sineması Türkiye'nin Milli adını taşıyan ilk Kütüphanesi olan İzmir Milli Kütüphanesi, İttihat ve Terakki Fırkası'nın çabalarıyla, 1912 yılında okumuş, kültürlü Türk gençlerinin yetiştirilmesi amacıyla, Beyler Sokağındaki Salepçi-zade Konağının selamlık bölümünde hizmete girmişti. Bu günkü binasının yapımına 1922'den sonra başlanarak, 1926 yılında Elhamra Sineması tamamlanarak hizmete açılmış, kütüphane binası ise 1933 yılında tamamlanabilmiştir. Bu anıt eserin projesi Mimar Tahsin Sermet Bey tarafından Neo-Klasik tarzda hazırlanmıştır.

Fuar Ticari ilişkilerin yoğun yaşandığı bir liman kent olan İzmir, Yunan işgali ve sonrasında kentin yanmasıyla, bu özelliğini yitirmişti. Kurtuluş sonrası kentin uluslararası ticari kimliğinin yeniden canlandırılması, ürünlerinin dış pazarlara tanıtılması ihtiyacı vardı. Bunun için daha 17 Şubat 1923'te gerçekleştirilen İzmir İktisat Kongresi sırasında İzmir Fuarı'nın temeli sayılabilecek, Yerli Malları sergisi düzenlenmiştir. Bu geçici sergiden sonra, 1927 yılında Vali Kazım Paşa'nın girişimleriyle, 9 Eylül Meşheri adıyla sergiler, önce Mithatpaşa Sanat Enstitüsünde, daha sonraları günümüzde Efes Oteli olan sahada açılmıştır. 1931 yılında uluslar arası statüye kavuşan İzmir Fuarı, 1936 yılından itibaren, yangın yerlerini imar etmek amacıyla yapılan Kültürpark'ta düzenlenmeye başlamıştır.

Doküman No	-SYS-001
Yayın Tarihi	31.12.2024
Revizyon No	00
Revizyon Tarihi	
Sayfa No	23 / 47

Alaçatı, İzmir'in 80km batısında yer alır.

Alaçatı'nın tarihi M.Ö. 3000'lere kadar uzanır. M.Ö. 10. yüzyılda Alaçatı, İyonya bölgesinin tam merkezinde bulunur. Antik dönemdeki ismi ise "Agrilia"dır. Agrilia bir İyon köyüdür. Bölgenin en büyük İyon şehri ise Erythrai'dir.

Sırasıyla Lydia, Pers, Bergama Krallığı, Roma, Bizans ve 14. yüzyılda Cenevizlilerin hakimiyetine girmiştir.

16. yüzyıl Osmanlı döneminde Alacaat isimli bir aşiretin yeleşmesiyle önem kazanmaya başlar. Bir hikâyeye göre bölge ağasının bir alaca atı varmış. Alaca atlı kelmesinden türeme ihtimali de vardır. Yine 16. yüzyılda bölgeyi Piri Resi ziyaret eder. 1566 yılında Osmanlı Sakız adasını fetheder ve bölgeye bir Türk aşireti olan Alacaat aşireti yerleştirilir. 17. yüzyıla gelindiğinde, dönemin sadrazamı, güneyi bataklık olan bölgenin ıslah edilmesini buyurur.

Verimli topraklara sahip olan bölgeye 19. yüzyılın ortalarında Hacı Memiş ayan olarak atanır. (Ayan: devletin, asker ve vergi toplama işlerini üstlenen kişilerdir.) Osmanlı ayani Hacı Memiş, depremlerle yıkılmış olan Sakız Adası'ndaki yoksullaşan Rum nüfusu çeşitli işlerde çalışmak üzere Alacaat köyüne davet eder. Rum işçilerin katkıları sonucunda Alaçatı'nın güneyindeki bataklık bölge kurtararak yerleşime açılır. Hacı Memiş, Sakız Adası'ndaki Rum nüfusunu bölgeye çağırır. Alacaat köyünde sıtmaya yol açan bataklığı kurutmak üzere, Alaçatı Limanı'na bir kanal açılır. Açılan kanal ise sonradan gemilerin yanaştığı bir liman olur. Yöredeki toprak sahibi Türkler, kanal inşası için gelen Rum işçilere tarlalarını imar edip işlemeleri koşulu ile verir. Böylece denizden bir kaç kilometre içeride bir köy kurulur. Rumların yöreye yerleşip Türk toprak sahiplerinin verimli tarlalarını kiralamasıyla Alaçatı'da bağcılık da gelişmeye başlar. Yine bu dönemde Avrupa bağlarında bir hastalık kol gezer. Avrupalılar, şarap ihtiyaçlarını karşılamak için farklı bağlara yönelirler. Verimli ve sağlıklı bağlara sahip ve de limanı bulunan Alaçatı için bu büyük bir fırsat olmuştur. Limanı sayesinde şarap ihracatıyla zengin bir yerleşim yeri haline gelmiştir. Maddi olanakları geliştikçe işlettikleri tarlaları satın almaya başlayan Rumlar ile birlikte ticaret hayatı da hareketlenir. Bugün Alaçatı'nın birer restore edilmekte olan göz alıcı taş evlerinin çoğu, 1850-1890 yılları arasında inşa edilen bu tarihi evlerdir. Buraya yerleşen Rumlar, yörenin imarında önemli rol oynamışlardır. 1878 ve 1881 yılında 2 büyük deprem meydana gelir ve evlere zarar verir.

1895 yılı nüfus sayımına göre, Alaçatı'nın nüfusu 13845 kişidir ve bu nüfusun sadece 132 kişisi müslumandır. Ancak 1912 yılındaki Balkan Savaşı'nda, Balkanlar'dan kaçan Girit, Yugoslavya, Selanik ve Makedonya'dan gelen müslüman göçmenlerin yerleştirilir. Bağları ve şarabı ile ünlenen bölgenin geçim kaynağı, nüfus değişimi ile birlikte tütün ekimi, zeytin, enginar, anason, narenciye, kavun, sakız ağacı ve hayvancılık olarak dönüşür. Balkan Savaşıyla ve 1. Dünya Savaşıyla birlikte Rum nüfus da göç etmek zorunda kalır. 1. Dünya Savaşı bitmesiyle buradan göçmek zorunda kalmış bazı aileler tekrar geri dönerler ama bu durum fazla uzun sürmeyecektir. 1922 yılında tekrar buradan ayrılmak zorunda kalmışlardır. 1924 yılında Türkiye ile Yunanistan arasında imzalanan "mübadele anlaşması" ile Türkiye'deki yerleşik Ortodoks Rumlar Yunanistan'a gönderilir. Bu uygulama ile 2 milyona yakın insan göç etmeye zorlanır.

## SÜRDÜRÜLEBİLİRLİK YÖNETİM SİSTEMİ

Rumlar Alacatiya, Alatsata ismini vermiş. Göçmen Türkler ise bunu Alaçatı'ya çevirmiş. Alaçatıdan göçmek zorunda kalmış olan Rumlar dünyanın farklı köşelerine göçmüşler ama Alatsata ismini yaşatmışlardır. Günümüzde Girit adasında Nea Alatsata, Avustralyada ve Amerikada şehirler kurmuşlardır. 2. dünya savaşına kadar. Alaçatı limanı İzmir'in ihracat limanı olarak kullanılmıştır.

1990'lara gelindiğinde ise Alaçatı bu kez de rüzgarıyla ün salmaya başlar. Rüzgar sörfü tutkunlarının limana gelmesi ile birlikte, Alaçatı'nın bir turizm destinasyonuna dönüşümü başlamış olur. Alaçatı günümüzde, koruduğu tarihi dokusu ve doğal güzelliği ile turizmin en gözde ve seçkin tatil beldelerinin başında gelmektedir.

Özellikle Rum mimarisinin etkisinde kalan Alaçatı'da evler yöreye özgü taşlardan ekseriyetle cumbalı ve iki katlı olarak inşa edilmişlerdir. Ev yapımında yöreye ait pomza taşı kullanılmıştır. Evler yaz mevsiminin dayanılmaz sıcaklığına karşı, kuzey-güney yönünde ve güneşi az görecektir şekilde ve yazın rüzgardan en iyi şekilde istifade eden mimariye sahip şekilde inşa edilmişlerdir. Dar sokaklar gölge sağlar. Alaçatı'nın sembolü haline gelmiş ve dönemin teknoloji harikası olarak adlandırılan yel değirmenleri ise yörenin en eski yapılarındandır.

2006 yılında Alaçatı kentsel sit alanı ilan edilerek, geleneksel mimariye uygun olmayan yeni binaların yapılmasının önüne de geçilmiştir. Alaçatı taşı olarak bilinen ve pomza taşı görünümü kesme taşlardan yapılan taş evler sayesinde bölgenin mimari dokusu bir değer haline gelmiş ve korunmuştur. Nüfusu 10000 kişidir. 704 kilometrekarelik alanında birçok eğlence mekânı ve oteli barındırır. 2010 yılından beri düzenlenmekte olan Alaçatı Ot Festivalinde bölgede yetişen otlardan yapılan yemeklerle ot çeşitlerinin tanıtılması hedeflenmektedir.

### Çeşme Tarihi

Çeşme İzmir'in 94 km. batısında, kendi adını taşıyan yarımadanın en ucunda kurulmuştur. Türkiye'nin en batı ucudur. Son derece korunaklı bir limana sahip 12 iyon kentinden biri olan Erythrai antik şehrinin iskelesi olarak kullanılmıştır. Mısır, Kıbrıs ve batı ülkeleri ile ticari ilişkiler kurulmuştur. Çeşme'nin bugünkü adını denizcilerin su temin ettikleri "çeşme"lerden aldığı sanılmaktadır. Çünkü Çeşme'nin en önemli özellikleri içme suyu ve limanıdır.

1081 yılında Türklerin eline Çaka Bey tarafından eline geçirilmiştir. Çeşme Limanı, 14.yy Başlarında Aydınoğullarının bir deniz üssü durumuna getirilmiştir. İlk kez Yıldırım Beyazıt tarafından Osmanlı topraklarına katılmıştır. Fakat Ankara Savaşı'ndan sonra (1402), Timur tarafından yeniden Aydınoğulları'na verilir. 1422 yılında tekrar Osmanlı Egemenliğine geçmiştir. 1503 yılında 2. Beyazıt tarafından Çeşme kalesi inşa ettirilmiştir. 1529 yılında Kanuni Sultan Süleyman tarafından bir kervansaray yapılmıştır.

1770 yılında Osmanlı-Rus savaşı sırasında Çeşme kalesi açıklarında büyük bir deniz savaşı gerçekleşmiştir. Osmanlı tarihinde İnebahtı Deniz Savaşından (1571) sonraki 2. büyük yenilgidir. Bu savaşın sonucunda Rusya bir süreliğine Ege Denizine ve Ege Denizindeki adalara sahip olmuştur.

## SÜRDÜRÜLEBİLİRLİK YÖNETİM SİSTEMİ

Azınlıkların Osmanlıya karşı ayaklanmalarını hızlandırmıştır. 60 gemiden oluşan Osmanlı donanmasının 50 gemisi ve yaklaşık 10,000 levent kaybedilmiştir. Bu baskın sırasında ve sonrasında cesareti ve başarılarından ötürü Cezayirli Hasan Paşa, Kaptan-ı Deryalığa terfi ettirilmiştir. Aslen kendisi Cezayirli değildir, Cezayir'e yapılan bir sefer sonucu bir düşman gemisi saldırısı sırasındaki kahramanlığından dolayı Cezayirli ünvanını almıştır. Rivayete göre evcilleştirdiği aslanla birlikte dolaşması "Aslanlı Paşa" denmesine yol açmıştır. Bu zaferin anısına Ruslar, Rusyada farklı noktalarda anıtlar inşa etmişlerdir. 1774 yılında da Küçük Kaynarca Antlaşması imzalanmak durumunda kalmıştır. 1795 yılında Cezayirli Hasan Paşa, Kaptan-ı Deryalığı sırasında Amerika ile Osmanlı arasındaki ilk vergilendirme anlaşması imzalanmıştır. Bu antlaşmaya göre Akdenize çıkan Amerikan ticaret gemileri Osmanlı Deniz Kuvvetleri tarafından korunacak, bunun karşılığı olarak da ABD, Osmanlı Devleti'ne vergi verecekti.

17.yy sonlarından itibaren Batı Anadolu ürünlerinin satıldığı küçük bir ticaret merkezi olan İzmir'in bir anda ticari üstünlüğü ele geçirmesiyle, Çeşme Limanı, İzmir Limanı'nın yanında giderek gerilemiş ve önemini yitirmiştir.

Çeşme'nin günümüzdeki nüfusu 40000 kişidir.

Çeşme'nin karşısındaki Yunan adası olan Sakız Adası, Yunanca ismiyle Chios, Yunanistan'ın 5. büyük adasıdır ve Türkiye'ye 4.5 deniz mili uzaklıktadır. Sakız üretiminden dolayı Sakız Adası denmiştir. Kanuni Sultan Süleyman döneminde Osmanlı Egemenliğine geçmiş yaklaşık 350 yıl, Balkan savaşlarına kadar Osmanlı egemenliğinde kalmıştır. Şu anki nüfusu 50000 kişidir. Namık Kemal bu adaya sürgüne gönderilmişti.

Doküman No	-SYS- 001
Yayın Tarihi	31.12.2024
Revizyon No	00
Revizyon Tarihi	
Sayfa No	24 / 47

## ÇEVRE KORUMA VE ATIK YÖNETİM POLİTİKASI

İşletmemizde çevreyi korur, kirlenmesini önler, çevreye olan olumsuz etkilerimizi azaltarak korunmasına önem veririz.

Bunun için;

Yasal düzenlemelere uyum sağlar çevre etkimizi azaltmaya çalışırız.

Atıklarımızı kaynağına, gruplarına ve tehlike sınıflarına göre etkin şekilde ayırmaya özen gösteririz.

Tehlikeli maddeler ve kimyasalların yalnızca ihtiyaç durumunda ve gerektiği kadar kullanılmasının hem çevreye olan negatif etkileri hem de atık miktarını azaltacağını biliriz,

İşletmemizde aldığımız malzemelerde “geri dönüşüm” ve “çevre dostu” etiketi olanları tercih ederek doğayı korumaya katkıda bulunuruz. Yeniden kullanım fırsatları yaratmaya çalışırız,

Kâğıt, peçete, tuvalet kâğıdı, ambalaj gibi tek kullanımlık malzemeleri gerektiği kadar kullanıp doğaya daha az atık bırakmaya özen gösteririz,

Atıkları doğru şekilde, özelliklerine göre ayrı alanlarda depolar, yasal depolama süre sınırlarını aşmadan lisanslı/yetkili firmalara teslim ederek, kayıtlarını muhafaza ederiz,

Su, enerji ve tüm doğal kaynakları tasarruflu kullanmaya çalışırız. Bu hassasiyetimizi çalışanlarımız, misafirlerimiz, tedarikçilerimiz ile paylaşıyoruz.

Çevre yönetimi konusundaki performansımızı ölçer, bu verileri hedeflerle izler ve performansımızı geliştirmeye çalışırız.

Çalışanlarımızı çevre konusunda eğitmeyi ve duyarlılıklarını artırmayı amaçlarız. Çevredeki biyoçeşitliliği korunması için gerekli önlemleri alır yasal tüm şartlara uyarız.

Doküman No	515-001
Yayın Tarihi	31.12.2024
Revizyon No	00
Revizyon Tarihi	
Sayfa No	25 / 47

## ÇOCUK HAKLARI SÖMÜRÜ VE TACİZ POLİTİKASI

Çocuklar bize geleceğin emanetleridir. Onları bir birey olarak tanımak, haklarına saygı duymak, her türlü psikolojik, fiziksel, ticari vb. sömürüye karşı gözetmek ve korumak öncelikli sorumluluğumuzdur.

Bunu sağlamak için;

Kendi kurumlarımızda çocuk işçi çalıştırılmasına müsaade etmez ve tüm iş ortaklarımızdan da aynı hassasiyeti bekleriz.

İşletme içerisinde çocukların gelişimine katkıda bulunan, düşüncelerini, isteklerini, duygularını rahatça ifade edebilecekleri, kendilerini özgür ve rahat hissedebilecekleri ortamlar/imkanlar sunarız.

Çalışanlarımıza, çocuk istismarının önlenmesi ve fark edilmesi konusunda eğitimler veririz.

Çocukların, katıldıkları aktivitelerde yetişkin gözetimi altında olduklarından emin oluruz.

Çocuk haklarının korunması konusunda, farkındalık yaratmak için eğitim düzenler ve ilgili projelere destek veririz.

Çocuklar ile ilgili şüpheli eylemlere şahit olduğumuzda, öncelikle otel yönetimine bilgi verir, gerekli görülen durumlarda resmi kuruluşlardan yardım isteriz.

## ENERJİ VERİMLİLİĞİ POLİTİKASI

Dünyamızı olası tehlikelerden korumak için enerjimizi verimli kullanıyor ve enerji sarfiyatımızı azaltmak için hedefler belirliyoruz.

Bunun için

Hem doğaya karşı sorumluluklarımız hem de yasal yükümlülüklerimizi yerine getirmek üzere ulusal ve uluslararası standartları, yasa ve düzenlemeleri takip eder, enerji kullanımını azaltma ve/veya enerji tüketim performansımızın sürekli iyileştirilmesini sağlayacak çalışmaları gönüllü olarak yürütür, çalışmalarımızın sonuçlarını takip ederiz.

Hedefler koyar, çalışanlarımızın da katılımını sağlamak amacıyla eğitim programlarımızda enerji verimliliğine yer veririz.

Doküman No	-SYS- 001
Yayın Tarihi	31.12.2024
Revizyon No	00
Revizyon Tarihi	
Sayfa No	26 / 47

## ENERJİ VERİMLİLİĞİ POLİTİKASI

Tüm paydaşlarımızla, enerji yönetimi konusunda ortak amaçlar ve sonuçlar yaratmak üzere iş birliği yapmayı önemseriz. Bu konularda misafirlerimiz, çalışanlarımız, ziyaretçilerimiz ve tüm iş ortaklarımız ile birlikte topyekûn bir farkındalık ve bilinç seviyesine ulaşılması adına etkileşimimizi sürdürmeye çalışırız.

Enerji verimli uygun ürün, ekipman, teçhizat ve teknoloji alternatiflerini araştırıp bulmaya, satın almaya ve kullanmaya çalışırız.

Enerji Yönetim Sistemimizi dokümante etmeyi, tüm departmanlarımıza yaymayı, gerektiğinde güncellemeyi, gözden geçirmeyi ve sürekli olarak iyileştirmeyi hedefleriz.

Enerji risklerini veya enerji kısıtlanması gibi doğabilecek acil durumları değerlendirir, alınabilecek önlemleri planlarız.

Atıklarımızı kaynağına, gruplarına ve tehlike sınıflarına göre etkin şekilde ayırmaya özen gösteririz.

Tehlikeli maddeler ve kimyasalların yalnızca ihtiyaç durumunda ve gerektiği kadar kullanılmasının hem çevreye olan negatif etkileri hem de atık miktarını azaltacağını biliriz,

İşletmemizde aldığımız malzemelerde “geri dönüşüm” ve “çevre dostu” etiketi olanları tercih ederek doğayı korumaya katkıda bulunuruz. Yeniden kullanım fırsatları yaratmaya çalışırız,

Kâğıt, peçete, tuvalet kâğıdı, ambalaj gibi tek kullanımlık malzemeleri gerektiği kadar kullanıp doğaya daha az atık bırakmaya özen gösteririz,

Atıkları doğru şekilde, özelliklerine göre ayrı alanlarda depolar, yasal depolama süre sınırlarını aşmadan lisanslı/yetkili firmalara teslim ederek, kayıtlarını muhafaza ederiz.

Su, enerji ve tüm doğal kaynakları tasarruflu kullanmaya çalışırız. Bu hassasiyetimizi çalışanlarımız, misafirlerimiz, tedarikçilerimiz ile paylaşıyoruz.

Çevre yönetimi konusundaki performansımızı ölçer, bu verileri hedefler ile izler ve performansımızı geliştirmeye çalışırız.

Çalışanlarımızı çevre konusunda eğitmeyi ve duyarlılıklarını artırmayı amaçlarız.

Doküman No	-SYS- 001
Yayın Tarihi	31.12.2024
Revizyon No	00
Revizyon Tarihi	
Sayfa No	27 / 47

## İNSAN KAYNAKLARI POLİTİKASI

Ruhunda, bizi biz yapan en önemli kaynak çalışanlarımızdır. Bunun farkındalığıyla çalışanlarımızın sosyal ve yan hakları, performans yönetimleri, ödüllendirilmeleri, eğitim ve kariyer yönetimi, çalışan güvenliği gibi konular daima önceliğimizdir.

### İnsan Kaynakları Vizyonumuz;

Motivasyonu yüksek, kurum imajını koruyan ve yükselten, yenilikçi çalışmaları ön plana çıkaran, hizmete önem veren ve işini bir bütünün parçası olarak gören nitelikli insan kaynağını oluşturmak, yerel istihdama öncelik vermek ve terfi programı ile entegre insan kaynakları uygulamalarında sektörde ve Türkiye’de öncü olmaktır.

### İnsan Kaynakları Misyonumuz;

Tesis amaç ve stratejilerini gerçekleştirecek insan kaynağını planlamak, eğitmek, personel iş ve işlemlerini optimum düzeyde gerçekleştirmek, konusunda uzmanlaşmış, kurumu temsil yeteneği olan ve alanında yeni açılımlar ortaya koyabilen, özgüveni yüksek personele sahip olmak.

İnsan kaynakları yönetimi ile tüm şirket ve bölümlere iş sonuçlarının iyileştirilmesine yönelik stratejik destek vermek, yüksek performans kültürünün oluşturup teşvik ederek, tüm paydaşlar için değer yaratılmasına katkıda bulunmak.

Çalışanlarımız yönetim sistemimizde ve sürdürülebilirlikle ilgili politika ve uygulamalarımızda neler yapmaları gerektiğini bilmektedirler. Çalışanlarımızın yapmaları gerekenler yazılı olarak tanımlanmış, kendilerine iletilmiş ve gerekli eğitim ve yönlendirmeler düzenli olarak yapılmaktadır. Bu konudaki eğitimler kayıt altına alınır.

Çalışanlarımız yönetim sistemimizin ve sürdürülebilirlik performansımızın geliştirilmesi ve sürekli iyileştirilmesinde aktif rol alırlar.

Çalışanlarımızdan gelen geri bildirimler doğrultusunda sistemimizi gözden geçiririz ve iyileştiririz.

### Adil ücretlendirme

Çalışanlarımız tesislerimizde işe başlamadan önce alacakları ücret, çalışma şartları, çalışma saatleri, ücretlerini ne zaman alacakları gibi konularda bilgilendirilirler.



Doküman No	-SYS- 001
Yayın Tarihi	31.12.2024
Revizyon No	00
Revizyon Tarihi	
Sayfa No	28 / 47

## İNSAN KAYNAKLARI POLİTİKASI

### Eğitim ve Kariyer Yönetimi

Çalışanlarımızın tümü eğitim hakkından eşit olarak yararlanabilmektedir. Otelcilik sektörünün gerektirdiği yasal ve mesleki eğitimlerin yanı sıra Sürdürülebilirlik politikamız ve yönetim sistemimiz doğrultusunda oryantasyon eğitimleri dahil; çalışanlara sürdürülebilirlikle ilgili ve çalışma alanlarına ilişkin periyodik eğitim programları, işbaşı eğitimleri, yasal mevzuat gereği alınması gereken eğitimler ve rehberlik destekleri verilir. İş Sağlığı ve Güvenliği eğitimleri, Mutfak/servis/masaj vb. personel için hijyen eğitimleri, su ve enerji tasarrufu, kimyasal madde kullanım kuralları, yangından korunma, ilk yardım, vb. konularında yıllık eğitim planları uygulamaktayız.

Çalışanlarımız tüm eğitim materyallerimize ücretsiz ve açık bir şekilde erişebilmektedir.

Kariyer yönetiminde personel takip sistemi ile personelin terfi yönetimi belirlenen kriterlere göre yapılmaktadır.

Otelimiz, 4857 sayılı İş Kanunu'nun ilgili hükümlerine uymayı taahhüt etmektedir ve çalışana en az asgari ücret vermektedir. Otelimiz ayrıca, 5510 Sayılı Sosyal Sigortalar ve Genel Sağlık Sigortası kanununa ve 6331 Sayılı İş Sağlığı ve Güvenliği Kanununa uyumu da taahhüt eder.

### Çalışan ve İnsan Hakları

Çalışanların mutlak memnuniyetinin sağlanması, önem arz eden öncelikli bir konudur. Bu bakış açısı ile, çalışanın başta yasal hakları olmak üzere, işletmemizin yan haklar olarak sağladığı bazı faydalar da dahil olmak üzere; çalışma ortamı, psikolojisi, öz motivasyonu, performansı kısacası iş yerindeki tüm konforunun sağlanması yönetimin sorumluluğundadır.

Otellerimizde yabancı uyruklu çalışan sayımız olmamakla birlikte, farklı milletlerden misafirlere hitap eden, uluslararası düzeyde hizmet veren bir işletme olarak misafir veya konuklarımız için milliyet, ırk, dil vb. ayrımı yapmak hem otelcilik hem de çalışma prensiplerimize aykırıdır. Dolayısıyla farklı ülke veya milliyetlerden olan çalışanlarımızın da tüm özlük işlemleri, yasal prosedürlere uygun olarak takip edilmekte, otel içerisinde tüm çalışanlarımıza herhangi bir özelliği göze alınmaksızın eşit imkânlar sunulmaktadır.

### Yerel İstihdam

Kuruluşumuzda istihdam konusunda öncelikli olarak yerel istihdama dayalı performans sistemi mevcuttur. İşe alımlarda öncelik yerel bölge halkından yapılmaktadır.

Doküman No	-SYS- 001
Yayın Tarihi	31.12.2024
Revizyon No	00
Revizyon Tarihi	
Sayfa No	29 / 47

## TERFİ TALİMATI

### 1. AMAÇ

İhtiyaç duyulan personeli kadro içerisinde yazılı ve sözlü terfi sınavına tabi tutarak temin etmek ve bu sayede personeli terfiye özendirerek, motivasyonunu artırmak ve ihtiyaç duyulan personeli kadro içerisinde temin etmek.

### 2. KAPSAM

TESİS işletmelerinden çalışan tüm personeli kapsamaktadır.

### 3. TANIMLAR

**Terfi :** Pozisyon ve görevlerde derece yükseltmek

### 4. SORUMLULUK

Bu talimatın uygulanmasından öncelikle Genel Müdür olmak üzere, Departman Yöneticileri sorumludur.

### 5. TALİMAT AKIŞI

Terfi talep edilen personeller bağlı bulunduğu Departman Müdürü tarafından Genel Müdüre bildirilir.

Terfi ettirilecek personellerde dil, dini, ırk, yaş, cinsiyet gözetilmez.

#### **Terfi ettirilecek personeller aşağıdaki niteliklere uygun olmalıdır.**

Terfi ettirilecek kadroda boşluk olmalıdır.

Terfi edecek personel işyerinde en az 1 yıl çalışmış olmalıdır

Son bir yıl içerisinde hiçbir disiplin cezası almamış olmalıdır.

Terfi talep edilen görevle ilgili görev tanımına uyumlu olmalıdır (eğitim, yetkinlik..vb)

Yönetici ve ara kademe terfilerinde İletişim, Motivasyon, Yönetim Becerilerine yetkinliklerine sahip olmalıdır.

Terfi ettirilecek personeller dil, din, mezhep, ırk, yaş, cinsiyet, politik görüş gözetmeksizin ayrımcılık yapılmadan eşit şartlarda değerlendirilir.

### **YEREL TOPLULUK İLETİŞİM SORUMLUSU ATAMA YAZISI**

Tesis bünyesinde çalışan, yerel topluluklarla daha güçlü bir iletişim kurmak, geri bildirimlerini dinlemek, olası şikayetleri hızla çözmek ve üst yönetime iletmek amacı ile bir personelimiz Yerel Topluluk İletişim Sorumlusu olarak atanmıştır.

Tesisimiz ile alakalı olan problemleri otelimize gelerek veya tüm iletişim/sosyal medya hesaplarımızdan görüş-öneri ve şikayetlerini iletebilirler.

Doküman No	-SYS-001
Yayın Tarihi	31.12.2024
Revizyon No	00
Revizyon Tarihi	
Sayfa No	30 / 47

## İŞ SAĞLIĞI VE İŞÇİ GÜVENLİĞİ POLİTİKASI

İşyerimizi, çalışanlarımızı, misafirlerimiz ve tedarikçilerimizi korumak, güvenli bir iş ortamı oluşturmak ve sürekliliği sağlamak amacı ile;

İş Sağlığı ve Güvenliği konusundaki tüm yasal ve diğer yükümlülüklere uyarız. İş Sağlığı ve Güvenliği ve iyileştirme etkinliklerinin tüm çalışanların ortak sorumluluğu olduğu ilkesini benimseriz.

Risk Değerlendirmesi ve Risk Düzeyi Azaltma etkinliklerine, her düzeyde katılım için hedefler koyarız.

İş Sağlığı ve Güvenliği kültürümüzü sürekli iyileştirerek, sürdürülebilir “Sıfır İş Kazası” hedefine ulaşmayı hedefleriz.

İş sağlığı ve güvenliği kapsamında yaptığımız çalışmalarını, öncü ve örnek olmak adına tüm çalışanlarımızla ve çevremiz ile paylaşıyoruz.

### RİSKLİ GRUBUMUZ

- 65 yaş üstü personellerimiz
- Engelli personellerimiz
- Azınlık Personellerimiz
- Kronik rahatsızlığı olan personellerimiz
- Kadın çalışanlarımız
- Stajyerlerimiz

## KADIN HAKLARI VE CİNSİYET EŞİTLİĞİ POLİTİKASI

İşletmemizde cinsiyet eşitliğine önem veririz.

Cinsiyet farkı gözetmeksizin tüm çalışanlarımızın sağlık, güvenlik ve refahlarını sağlarız.

Kadınların iş gücüne katılımını tüm departmanlarımızda destekler, eşit fırsatlar sunarız.

Cinsiyet ayrımı yapmadan “eşit işe eşit ücret” politikası ile hareket ederiz.

Eşitlik ilkesi gözetilerek görev dağılımını yaparız.

Kariyer fırsatlarından eşit düzeyde faydalanılması için, gerekli ortamı sağlarız.

Eğitim politikaları oluşturur, kadınların katılımına ve farkındalığın artmasına destek oluruz.

İş-aile yaşam dengesini koruyan çalışma ortamı ve uygulamalarını oluştururuz.

Kadınların şirket yönetiminde olmaları için destek verir, eşit fırsatlar sunarız.

Kadınların hiçbir şekilde istismar, taciz, ayrımcılık, bastırılma, zorlama, iftira vb. durumlara maruz kalmasına müsaade etmeyiz. Dünya'ya ve bizlere kattıkları değer daima farkında olur ve destekleriz.

Doküman No	-SYS- 001
Yayın Tarihi	31.12.2024
Revizyon No	00
Revizyon Tarihi	
Sayfa No	31 / 47

## SOSYAL SORUMLULUK POLİTİKASI

Tüm çalışanlarımızın insan onuruna uygun çalışma koşullarında, sağlıklı ve güvenli bir ortamda çalışma hakkı olduğuna inanırız. Çalışanlarımızın, en değerli varlığımızı olduğu bilinci ile güvenliklerini sağlamak ve korumak öncelikli iş hedefimizdir.

Otelimiz, yasal yükümlülüklerin ötesinde en iyi çevresel çözümlerin uygulanması, çevre dostu teknolojilerin gelişmesi, kullanımının yaygınlaştırılması ve çevre bilincini arttıracak girişimlere destek sağlanması adına her zaman hazırdır.

Faaliyet göstermekte olduğumuz şehirlerde topluma karşı sosyal ve çevresel sorumluluklarımızı; Hissedarlarımız, çalışanlarımız, kamu, sivil toplum kuruluşları ve diğer paydaşlarımız ile uyumlu bir iş birliği içinde yerine getirmeye özen gösteririz.

İnsan kaynaklarımızın, sürdürülebilir büyümenin en önemli unsuru olduğuna inanırız. Çalışanlarımızın özlük haklarının, tam ve doğru biçimde kullanılmasını sağlarız.

Çalışanlarımıza dürüst ve adil yaklaşır, ayrımcı olmayan, güvenli ve sağlıklı bir çalışma ortamı taahhüt ederiz.

Çalışanlarımızın bireysel gelişimi için gerekli çabayı gösterir, iş hayatı ile özel hayat arasındaki dengeyi gözetiriz.

Her türlü faaliyetimizden doğabilecek çevresel etkileri, sorumluluk bilinci ile yönetiriz

Kurumsal sosyal sorumluluk ilkesi çerçevesinde, toplumumuzun gelişimi için çaba gösteririz. Çalışanlarımızı, sosyal sorumluluk bilinciyle yer alacakları uygun sosyal ve toplumsal faaliyetlere gönüllü olmaları konusunda destekleriz.

Tedarikçilerimiz başta olmak üzere tüm iş ortaklarımızın, sosyal sorumluluk alanında hareket etmelerinin sağlanmasına yönelik yaklaşımlar geliştirmeye ve bu yaklaşımların uygulanmasına özen gösteririz.

Türkiye'nin ve faaliyet gösterdiğimiz ülkelerin gelenek ve kültürlerine duyarlı davranır, tüm yasal düzenlemelere uygun hareket ederiz.

Doküman No	-SYS- 001
Yayın Tarihi	31.12.2024
Revizyon No	00
Revizyon Tarihi	
Sayfa No	32 / 47

### **AVCILIK POLİTİKASI**

Tesis olarak, yaban hayatını korumak ve sürdürülebilir bir gelecek yaratmak için avcılık politikası uygulamaktadır. Otel, avcılık politikası ile şunlara katkı sağlamayı amaçlamaktadır:

Yaban hayatının doğal yaşam alanlarını korumak Yaban hayatının neslini sürdürmek

Yaban hayatının yaşam kalitesini iyileştirmek

Yaban hayatının insanlarla birlikte barış içinde yaşamasına katkı sağlamak

Otelin avcılık politikasına uymak, otelin çevreye olan etkisini azaltmaya ve sürdürülebilir bir gelecek yaratmaya yardımcı olacaktır. Otelin avcılık politikası, aşağıdakileri içerir:

Otelin çevresinde avcılık yapmak yasaktır.

Otelin çevresindeki yaban hayatının yaşam alanlarını tahrip etmek yasaktır. Otelin çevresindeki yabani hayvanlara zarar vermek yasaktır.

Otelin çevresindeki yabani hayvanların yaşam kalitesini düşürecek davranışlarda bulunmak yasaktır.

Otelin avcılık politikasına uymak, yaban hayatını korumak ve sürdürülebilir bir gelecek yaratmak için önemlidir.

### **YABAN HAYATI ETKİLEŞİM POLİTİKASI**

#### **Amaç**

Bu politikanın amacı, Tesis' in yaban hayatı ile etkileşimlerini yönetmek ve hem yaban hayatı hem de ziyaretçiler için güvenli ve saygılı bir ortam sağlamaktır.

#### **Kapsam**

Bu politika, STesis' in tüm çalışanları ve ziyaretçileri için geçerlidir. Yükümlülükler Tüm çalışanlar, yaban hayatı ile etkileşimlerini bu politikaya uygun olarak yürütmekten sorumludur. Tüm ziyaretçiler, yaban hayatı ile etkileşimlerini bu politikaya uygun olarak yürütmekten sorumludur.

#### **Yönergeler**

Yaban hayatı beslemeyin.

Yaban hayatına yaklaşmayın.

Yaban hayatına dokunmayın.

Yaban hayatının yuvalarını veya yavrularını rahatsız etmeyin.

Yaban hayatı ile fotoğraf çekerken dikkatli olun.

Yaban hayatı ile ilgili herhangi bir sorunla karşılaşırsanız, lütfen yerel yetkililere bildirin.

Tesis, bu politikaya uymak suretiyle yaban hayatı ile etkileşimlerini yönetmeye ve hem yaban hayatı hem de ziyaretçiler için güvenli ve saygılı bir ortam sağlamaya çalışacaktır.

**Tesis olarak avlanması yasak türler ile alışverişimiz bulunmamaktadır. Avcılık ticaretini desteklememekte ve hediyelik-süs eşya olarak alım satımı yapmamaktayız.**

**Anlayışınız için teşekkür ederiz.**

Karbon ayak izinizi azaltmak için  
neler yapabilirsiniz



Yürüyün ya da bisiklete binin.



İhtiyacınız kadar yiyecek tüketin.



Gereksiz su tüketiminden kaçınin



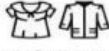
Gereksiz temizlik kimyasal  
tüketiminden kaçınınız



Gereksiz ışıkları söndürün.



Atıkları geri dönüşüm veya yeniden  
kullanım için atık kutularına atın.



Çamaşırlarınızı kurutucu kullanmak  
yerine asarak kurutun.

Her gün daha fazlasını yaparak  
canlılığı ve doğayı koruyun!

**Cami veya mescitte**

- Temiz elbise ve düzgün kıyafetle girmeliyiz.
- Kapalı giyinmeye özen göstermeliyiz.
- Ayaklar ve çoraplar kirli olarak camideki halı ve kilimlere basmamalıyız.
- Bağırıp çağırmamalı yüksek sesle konuşmamalıyız.

**Kültürel yerlerde**

- Yüksek sesle ve argo sözlerle konuşmamalıyız.
- Kültürel alanlardaki arkeolojik ve kültürel eserlere zarar vermemliyiz.
- Başkalarını rahatsız edici davranışlardan sakınmalıyız.

**Toplu taşıma araçlarında**

- Yaşlı, çocuklu, engelli ve hamilelere her zaman binerken öncelik, seyir halinde oturacak yer ve inerken varsa yüklerine, engelli ise engel durumuna göre yardımcı olmalıyız.
- Her zaman ön kapıdan binip arka kapıdan inmeliyiz.
- Metro otobüs tranvay ve benzeri duraklı araçlarda inilecek duraktan önce hazırlığımızı yapıp zamanında araçtan inmeliyiz.

**Doğal alanlarda**

- Çevreyi temiz tutmalıyız, çöpleri yere atmamalıyız.
- Ağaç ve bitkilere zarar vermemliyiz.
- Evcil hayvanların peyzaj alanlarına zarar vermemliyiz.
- Çocukları yeşil alanların korunması ile ilgili bilgilendirmeliyiz.

Doküman No	-SYS- 001
Yayın Tarihi	31.12.2024
Revizyon No	00
Revizyon Tarihi	
Sayfa No	33 / 47

## TARİHİ ve DİNİ YERLERİ ZİYARET EDERKEN DİKKAT ETMENİZ GEREKEN 8 KURAL

Tarihi mekanlar, insanlığın ortak mirası sayılan yerlerdir. Tarihi mekanlar hem yurt içi hem de yurt dışı gezilerinde hemen hemen her turistin gezi planına dahil edilen yerler arasındadır.

Kimi zaman güzellikleri ile büyüleyen kimi zaman da önemli bir olayı iliklerimize kadar hissetmemize yardımcı olan tarihi mekanlar, hem buldukları ülkeler tarafından hem de çeşitli uluslararası kuruluşlar aracılığı ile sıkı bir şekilde korunmaktadır.

Ancak tarihi yerleri koruma görevinin büyük bir kısmı bu noktaları ziyaret eden turistlere düşmektedir.

Bu kültürel mirasların bizden sonraki nesillere zarar görmeden aktarılmasını istiyorsak, ziyaretimiz esnasında uymamız gereken belirli kurallar bulunuyor.

### 1. TARİHİ YERLERDEN HERHANGİ BİR OBJEYİ ALMAYIN

Tarihi mekanlarda en sık karşılaşılan problemlerin başında ziyaretçilerin o noktadan herhangi bir obje alması geliyor. Özellikle mimari değere sahip eserlerden küçük de olsa parça koparmaya çalışan turistlere denk gelmek mümkün.

Kutsal yerlerin de büyük bir çoğunluğu tarihi mekanlar olarak kabul edilmektedir. Özellikle tarihi öneme sahip mezarlık gibi noktalardan taş veya toprak almak tamamen yasaktır. Birçok turist bunu hatıra almak adına yaptığını söylese de bu iyi niyetli yaklaşım, tarihi esere onarılamaz derecede zarar verebiliyor.

## WHAT YOU SHOULD CONSIDER WHEN VISITING HISTORICAL AND RELIGIOUS PLACES

### 8 RULES

Historical places are places that are considered the common heritage of humanity. Historical sites are among the places included in the travel plans of almost every tourist, both domestically and internationally.

Historical places, which sometimes fascinate with their beauty and sometimes help us feel an important event in our bones, are strictly protected both by the countries where they are located and by various international organizations.

However, a large part of the task of preserving historical sites falls on the tourists who visit these spots. If we want these cultural heritages to be passed on to the next generations without any damage, there are certain rules we must follow during our visit.

### DO NOT TAKE ANY OBJECTS FROM HISTORICAL PLACES

One of the most common problems in historical places is that visitors take any object from that point. It is possible to come across tourists trying to take even small pieces from works of architectural value.

The majority of sacred places are considered historical places. It is completely forbidden to take stones or soil, especially from places of historical importance, such as cemeteries. Although many tourists say that they do this to buy souvenirs, this well-intentioned approach can cause irreparable damage to the historical artifact.

### TARİHİ YERLERİN ÇEVRESİNİ KİRLETMEYİN

Turistik gezilerde sıkça göreceğiniz uyarıların başında yerlere çöp atmayın ibaresi gelmektedir. Özellikle öğrenilen tarihi yerlerde çöp atma sorunu bazen baş edilemez boyutlara ulaşmaktadır. Yere atılan bir çöp hem çevrenin kirlenmesine neden olur hem de cam veya kağıt gibi çöpler sıcak havadan dolayı tutuşarak öğrenilen yerinin zarar görmesine ve tarihi mekânların yok olmasına neden olabilir.

Doküman No	-SYS- 001
Yayın Tarihi	31.12.2024
Revizyon No	00
Revizyon Tarihi	
Sayfa No	34 / 47

#### DO NOT POLLUTE THE ENVIRONMENT OF HISTORICAL PLACES

One of the most common warnings you will see during touristic trips is the phrase "do not throw garbage on the ground". The problem of garbage disposal sometimes reaches unbearable proportions, especially in historical places known as ruins

Garbage thrown on the ground not only causes pollution of the environment, but also garbage such as glass or paper can catch fire due to hot weather, causing damage to the ruins and destruction of historical places.

#### TARİHİ YERLERDE ATEŞYAKMAYIN

Ateş yakmak genel olarak oldukça risklidir. Özellikle tarihi değeri bulunan noktalarda ateş yakmak ise tüm bu alanı doğrudan riske atmaktadır. Bu yüzden hemen hemen her tarihi alanın bulunduğu noktalarda ateş yakmak her koşulda yasaklanmıştır. Bu yüzden tarihi bir alan çevresinde ateş yakmamalı ve ateş yakan birini gördüğünüzde durumu yetkililere bildirmelisiniz.

#### DO NOT LIGHT FIRES IN HISTORICAL PLACES

Lighting a fire is generally quite risky. Lighting a fire, especially in places of historical value, directly puts this entire area at risk.

That's why lighting fires is prohibited under all circumstances in places where almost every historical site is located. Therefore, you should not light fires around a historical area, and when you see someone lighting a fire, you should report the situation to the authorities.

#### TARİHİ YERLERDE BULUNAN OBJELERE TIRMANMAYIN

Turistik gezilerde en sevilen anların başında fotoğraf çekimi geliyor. Gezileri ölümsüz hale getirmek için seyahat boyunca sayısız fotoğraf çekiliyor. Sosyal medyanın da etkisiyle çekilen fotoğrafları sığağı sığağına sosyal medya hesaplarımızda paylaşıyoruz.

Daha iyi fotoğraflar çekme uğruna tarihi eserlerin üzerine tırmanmamak veya bu yapılara zarar verebilecek hareketlerde bulunmamak uyulması gereken kuralların başında geliyor.

#### DO NOT CLIMB OBJECTS LOCATED IN HISTORICAL PLACES

Photography is one of the most popular moments during touristic trips. Countless photographs are taken throughout the trip to make the trips immortal. We share the photos taken with the influence of social media on our social media accounts as soon as possible.

One of the main rules to be followed is not to climb on historical monuments for the sake of taking better photographs or not to take actions that could damage these structures.

#### TARİHİ ESERLERE DOKUNMAYIN

Tarihi eserlerin bulunduğu birçok müze ve ören yeri hem Türkiye'de hem de dünyanın çeşitli

yerlerinde mevcuttur. Bugün hemen hemen birçok müzede tarihi eserler korunaklı camekan bölmeler içindedir. Ancak camekân bölmelere yerleştirilmesi mümkün olmayan parçalar müzede açık bir şekilde sergilenmektedir. Bu parçalara el sürmeniz hatta dokunmanız tarihi eserin dokusunun deforme olmasına neden olabilir. Bu yüzden bu eserleri dokunmadan ziyaret etmeniz gerekiyor.

#### DO NOT TOUCH HISTORICAL ARTWORKS

There are many museums and ruins containing historical artifacts both in Turkey and in various parts of the world. Today, in almost many museums, historical artifacts are housed in protected glass cases. However, pieces that cannot be placed in glass compartments are exhibited openly in the museum. Handling or even touching these pieces may cause the texture of the historical artifact to deform. That's why you need to visit these works without touching them.



Doküman No	-SYS-001
Yayın Tarihi	31.12.2024
Revizyon No	00
Revizyon Tarihi	
Sayfa No	35 / 47

## TARİHİ BİNALARA VE ESERLERE YAZI YAZMAYIN VE RESİM ÇİZMEYİN

Birçok tarihi eserin geri döndürülemez bir şekilde zarar gördüğü sebeplerin başında eserlere ve binalara yazı yazmak ve resim çizmek geliyor.

Kimileri dini ve kültürel sebeplere dayanarak bu kuralı ihlal etse de tarihi eserlere verdiği tahribattan dolayı yazı yazmak ve resim çizmek tamamen yasaktır. Sizler de bu kurala uymalı ve tarihi eserlere bu şekilde zarar veren birilerini gördüğünüzde, durumu yetkililere bildirmelisiniz.

### DO NOT WRITE OR DRAW PICTURES ON HISTORICAL BUILDINGS AND ARTWORKS

One of the main reasons why many historical artifacts are irreversibly damaged is writing and drawing on artifacts and buildings.

Although some people violate this rule based on religious and cultural reasons, writing and drawing are completely prohibited due to the damage it causes to historical artifacts. You should also comply with this rule and report the situation to the authorities when you see someone damaging historical monuments in this way.

### DAR ALANDA BULUNAN TARİHİ ESERLERİ ZİYARET EDERKEN ÇANTANIZA DİKKAT EDİN

Açık hava tarih müzelerinde ve ören yerlerindeki birçok tarihi eserin zarar görmesine neden olan durumların biri de çantaların bu eserlere zarar vermesidir.

Özellikle tarihi yerleri ziyaret ederken dar ve kalabalık alanlarda sırt çantanızın herhangi bir noktaya sürtünmediğinden emin olun. Kalabalık alanlardan geçerken çantanız tarihi bir duvarın boydan boya çizilmesine neden olabilir veya sergilenmekte olan bir objeye çarparak zarar görmesine neden olabilir.

### BE CAREFUL WITH YOUR BAG WHEN VISITING HISTORICAL ARTWORKS LOCATED IN A

#### Narrow AREA

One of the situations that causes damage to many historical artifacts in open-air history museums and historical sites is the damage of these artifacts by bags.

Make sure that your backpack does not rub against any point in narrow and crowded areas, especially when visiting historical places. While passing through crowded areas, your bag may scratch the length of a historical wall or hit an object on display, causing damage.

### DİNİ VE KÜLTÜREL HASSASİYETLERE UYGUN BİR ŞEKİLDE ZİYARETİNİZİ YAPIN

Özellikle yurt dışına çıktığınız zaman farklı bir kültüre ve inanca ait tarihi bir noktayı ziyaret ederken belli hassasiyetlere uymanız önemlidir. Özellikle toplumların hafızalarında travmatik bir şekilde yer etmiş anıtları ziyaret ederken saygılı bir şekilde davranmalısınız.

Diğer yandan dini öneme sahip tarihi alanları ziyaret ederken hem saygılı hem de o inancın kurallarına uygun bir şekilde hareket etmeniz gerekiyor. Örneğin cami ve türbe ziyaretlerinde tesettüre uygun bir kıyafet tercih etmeniz gerekmektedir.

Yerli ve yabancı turistlerin, tarihi turistik alanları ziyaretleri esnasında uyması gereken genel kurallardan sizlere bahsettik. Sizler de turistik gezileriniz esnasında bu kurallara uymayan özen göstermeli ve tarihi dokulara zarar vermekten kaçınmalısınız. Kurumlar tarafından olabildiğince korunan ve günümüze kadar aktarılan bu dünya miraslarını, bizden sonraki nesillere tüm güzelliğiyle aktarmak için her bir bireyin azami bilince sahip olması gereklidir.

Doküman No	-SYS-001
Yayın Tarihi	31.12.2024
Revizyon No	00
Revizyon Tarihi	
Sayfa No	36 / 47

## **8. VISIT IN A WAY SUITABLE FOR RELIGIOUS AND CULTURAL SENSITIVITIES**

It is important to comply with certain sensitivities, especially when you go abroad and visit a historical point belonging to a different culture and belief. You should behave respectfully, especially when visiting monuments that have been traumatized in the memories of societies. On the other hand, when visiting historical sites of religious importance, you need to act both respectfully and in accordance with the rules of that belief. For example, when visiting mosques and tombs, you must choose clothing suitable for hijab.

We talked about the general rules that local and foreign tourists must follow when visiting historical tourist areas. You should also take care not to comply with these rules during your touristic trips and avoid damaging historical structures. It is necessary for each individual to have maximum consciousness in order to pass on these world heritages, which have been preserved as much as possible by institutions and handed down to the present day, in all their beauty to the next generations.

### **KORUNAN ALANLARDA UYULMASI ZORUNLU KURALLAR**

Korunan alanlar içerisinde nadir, endemik, nesli tehlikede veya tehlikeye düşebilecek doğal bitki türlerine hiçbir şekilde zarar verilemez. Bu türler toplanamaz, sökülemez ve bazı parçaları kesilemez, yabancı hayvanların yumurtaları toplanamaz ve yuvaları bozulamaz.

Her ne suretle olursa olsun, ziyaretçiler ürettikleri çöpleri geri götürmek zorundadırlar.

Alanları kirletici, floraya zarar verici ve faunayı rahatsız edici hiçbir etkinlikte bulunulamaz. - Alanlarda ateş yakılamaz.

Yaban hayat tahrip edilemez.

Korunan alanların özelliklerinin kaybolmasına veya değiştirilmesine sebep olan veya olabilecek her türlü müdahaleler ile toprak, su ve hava kirlenmesi ve benzeri çevre sorunlarına neden olacak iş ve işlemler yapılamaz. Korunan alanlarda ziyaretçiler, belirlenen bölgeler ve güzergâhlar dışına çıkamazlar (Bu husus hem kaynak değerlerinin korunması hem de ziyaretçi güvenliği açısından önemlidir).

Alanların kullanma ve yararlanma şartları ve seviyesi İdarece belirlenir ve "taşıma kapasitesinin dışına çıkılamaz.

Korunan alanlarda koruma, yönetim, araştırma, ziyaretçi bilgilendirme ve yönlendirmeye yönelik

hizmet ve tesislerin bu alanlar için yapılan planlar doğrultusunda minimum olumsuz etki oluşturacak şekilde gerçekleştirilmesi öngörülür ve uygulama planları ile gerçekleştirilir.

### **MANDATORY RULES TO BE FOLLOWED IN PROTECTED AREAS**

Rare, endemic, endangered or endangered natural plant species within protected areas cannot be harmed in any way. These species cannot be collected, disassembled or some of their parts cut off, eggs of wild animals cannot be collected and their nests cannot be disturbed.

Under any circumstances, visitors must take back the garbage they produce.

No activities that pollute the areas, damage the flora or disturb the fauna can be carried out. - Fires cannot be lit in the areas.

Wildlife cannot be destroyed.

All kinds of interventions that cause or may cause the loss or change of the characteristics of protected areas, as well as any work or operation that will cause soil, water and air pollution and similar environmental problems, cannot be carried out.

Doküman No	-SYS-001
Yayın Tarihi	31.12.2024
Revizyon No	00
Revizyon Tarihi	
Sayfa No	37 / 47

In protected areas, visitors cannot go beyond the designated areas and routes (This is important for both the protection of resource values and visitor safety).

The conditions and level of use and utilization of the areas are determined by the Administration and "carrying capacity cannot be exceeded.»

It is envisaged that services and facilities for protection, management, research, visitor information and guidance in protected areas will be provided in a way that will create minimum negative impact in line with the plans made for these areas and are carried out with implementation plans.

Sulak alanlarda su rejimini etkileyecek hiçbir faaliyette bulunulamaz.

Sulak alanlara hangi amaçla olursa olsun yabancı tür atılamaz, bırakılamaz ve sulak alanlardan tür toplanamaz.

Bu kurallar Doğa Koruma ve Milli Parklar Genel Müdürlüğü 2007/1 Genelgesi uyarınca hazırlanmış olup genelge hükümlerine aykırı hareket edenlere "2872 sayılı Çevre Kanununda öngörülen cezalar uygulanır. Seyahat acenteleri ve diğer tüzel kişiler hakkında 6831 sayılı Orman Kanunu ile 1330 sayılır.Su Ürünleri Kanunu'nda yasaklanan fiillerin 2873 sayılı Milli Parklar Kanunu'nun uygulandığı yerlerde işlenmesi halinde, cezalar bir misli artırılarak uygulanır. Sürdürülebilir av ve yaban haya yöne mi ve korunan alanların kaynaklarının sürdürülebilirliği, etkin yöne mi, korunması, gelecek nesillere aktarılması ve ziyaretçi güvenliği ile birlikte korunan alanlara gelen ziyaretçilerin izlenmesi ve yönlendirilmesi ile ziyaretçi ihtiyaçlarının ve beklentilerinin tanımlanabilmesi açısından yukarıda belirtilen kuralların eksiksiz uygulanması önem arz etmektedir.

**No activities that will affect the water regime in wetlands can be carried out.**

**Alien species cannot be thrown or released into wetlands for any purpose, and species cannot be collected from wetlands.**

**These rules have been prepared in accordance with the Circular 2007/1 of the General Directorate of Nature Conservation and National Parks, and those who act contrary to the provisions of the circular will be subject to the penalties stipulated in the Environmental Law No. 2872. Regarding travel agencies and other legal entities, it is counted as 1330 with the Forestry Law No. 6831. If the acts prohibited in the Fisheries Law are committed in places where the National Parks Law No. 2873 is applied, the penalties are increased by one fold. It is important to fully implement the above- mentioned rules in terms of sustainable hunting and wildlife management and the sustainability, effective management and protection of the resources of protected areas, their transfer to future generations and visitor safety, as well as monitoring and guiding visitors to protected areas and defining visitor needs and expectations.**

Orman yangını, doğal ya da insani sebeplerden ortaya çıkan yangınların ormanları kısmen veya tamamen yakmasıdır. Yıldırım düşmesi, yanardağ patlaması ve yüksek sıcaklık gibi doğal sebeplerle çıkan yangınlar ile sigara, tarımsal ürünler nedenli çıkan insan

kaynaklı yangınlar vardır. Ormanların yanması ekolojik olarak birçok zarara sebep olur, iklim değişikliği ve kuraklık bunun başlıca sonuçlarındandır.

Önlemler

Ormanları yangınlara karşı korumak için yapmamız gerekenlerden bazıları ;

Ormanlara cam ve cam kırıkları atılmamalıdır. (Cam, güneş ışığını odaklayabilir.

Doküman No	-S1S- 001
Yayın Tarihi	31.12.2024
Revizyon No	00
Revizyon Tarihi	
Sayfa No	38 / 47

Odaklanan ışık tutuşma yoluyla çimenlerin alevlenmesine ve dolayısıyla yangının oluşmasına neden olabilir.)

Mangal külleri söndürülmeden dökülmemelidir. Çünkü çimenlerin tutuşarak yangın çıkarma olasılığı vardır. Halk görevli kişiler ve çevre örgütleri tarafından bilinçlendirilmeli, bu konuda seminerler ve konferanslar düzenlenmelidir.

Ormanda ateş yakmamalıyız, yakmak zorundaysak çimensiz bir alanda ateşin etrafına taş koyarak yakmalıyız. İhmal, dikkatsizlik ve doğal nedenler nedeniyle çıkan orman yangınlarının sebepleri sıralaması

Ormanda güvenlik tedbiri almadan ateş yakmak.

Yakılan ateşi söndürmeden bırakmak. Özellikle mangal için yakılan ateşin söndürülmeden bırakılması.

3. Sönmemiş sigara izmariti ve kibriti yere atmak.

4. Orman içinde veya bitişiğindeki tarlalarda istenmeyen otları veya tarla anızını yakmak.

5. Gece aydınlatma için ormanda ateşle dolaşmak.

Cam ve cam kırıklarını ormanda bırakmak, güneş ışığının camdan yansıyarak otları yakması.

Çocukların orman içinde ateşle oynamaları.

Eğlence veya gösteri için ormanda ateşle bir şeyler yapılması, ateş yakılması. Tepelik yerlere servi benzeri uzun ağaçlar dikilmesi, bunun sonucunda ağacın yıldırımını çekerek yanması, yangının sıçrayarak yayılması.

Havaya atılan kurşunlu silahlardan meydana gelir. 11.Aşırı sıcaklar ve iklim değişikliğinin etkiler

Kasıtlı çıkarılan orman yangınları

1. Orman içinde yapılan kanunsuz işleri gizlemek için çıkarılan yangınlar.

2. Yabani hayvanları uzaklaştırmak.

Gelir elde etmek.

Tarla büyütme veya tarla alanı açmak için ormanı yakmak veya ormanı bu sebeple yakınca yangının kontrolden çıkması.

A forest fire is a fire caused by natural or human causes that partially or completely destroys forests.

burning. Fires caused by natural causes such as lightning strikes, volcanic eruptions and high temperatures, and human fires caused by smoking, agricultural products caused by wildfires. Burning forests causes a lot of ecological damage, with climate change and drought being the main consequences.

### Precautions

Some of the things we need to do to protect forests against fires;

Glass and glass shards should not be thrown into forests. (Glass can focus sunlight. The focused light can cause grass to catch fire through ignition and and may therefore cause a fire).

Barbecue ashes should not be poured before extinguishing. Because there is a possibility that the grass may ignite and start a fire.

Public awareness should be raised by officials and environmental organizations,

## SÜRDÜRÜLEBİLİRLİK YÖNETİM SİSTEMİ

seminars and conferences should be organized on this issue.

We should not light a fire in the forest, and if we have to light a fire, we should do so by placing stones around the fire in an area without grass.

List of causes of forest fires caused by negligence, carelessness and natural causes

Lighting a fire in the forest without taking safety precautions.

Leaving the fire unextinguished. Especially leaving the fire lit for barbecue unextinguished.

Throwing unextinguished cigarette butts and matches on the ground.

Burning unwanted weeds or stubble in the fields within or adjacent to the forest.

Walking around with fire in the forest for lighting at night.

Leaving glass and broken glass in the forest, sunlight reflecting off the glass and burning the grass. 7.Children playing with fire in the forest.

Doing things with fire in the forest for entertainment or demonstration, lighting fires.

Planting tall trees such as cypresses in hilly areas, as a result of which the tree burns by attracting lightning and the fire spreads.

It is caused by bullets fired into the air. 11.Extreme heat and the effects of climate change Intentional forest fires

Fires set to hide illegal activities in the forest.

To drive away wild animals.

To generate income.

Burning the forest in order to enlarge fields or open fields, or when the forest is burned for this reason and the fire gets out of control.

Doküman No	-SYS-001
Yayın Tarihi	31.12.2024
Revizyon No	00
Revizyon Tarihi	
Sayfa No	42/47

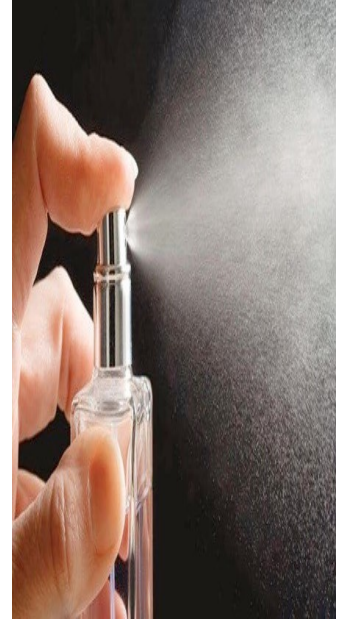
## Çevreye Etkiler

### Parfümlerin zararları nelerdir?

**Parfüm**, birçok kişi için günlük bakım rutininin bir parçasıdır. Ancak, parfümler bazı insanlar için rahatsız edici ve hatta zararlı olabilir. Parfümlerin zararları arasında kimyasal bileşenleri nedeniyle sağlık sorunları ve çevreye zarar verme gibi faktörler yer almaktadır.

Birçok parfüm sentetik kimyasallar içerir ve bu kimyasallar bazı insanlarda alerjik reaksiyonlara ve solunum sorunlarına neden olabilir. Solunum güçlüğü, baş ağrısı, mide bulantısı, göz ve cilt tahrişi gibi semptomlar, parfüm solunanın zararları arasında en dikkat edilmesi gereken noktalar. Bazı insanlar için parfüm kokusu sinüs problemlerini ve hatta astımı tetikleyebilir. **Yapılan araştırmalara göre uzun süre yoğun parfüm kokusuna maruz kalmak, pasif sigara içiciliği kadar zararlıdır.**

Parfümlerin çevreye zarar verme potansiyeli de mevcuttur. Kimyasallar, parfümlerin üretiminden atıklara kadar birçok aşamada çevreye zarar verebilir. Ayrıca parfümler, hava kirliliğine neden olabilir ve bitki örtüsüne zarar verebilir. Bu parfümlere örnek olarak doldurma parfüm çeşitlerini de verebiliriz. Özetle, parfüm kullanımının bazı insanlar için sağlık sorunlarına, çevreye zarar vermeye ve diğer insanların rahatsızlığına neden olabileceği unutulmamalıdır. Parfümün, özellikle kapalı ortamlarda ve diğer insanların olduğu yerlerde az kullanılması önerilir.



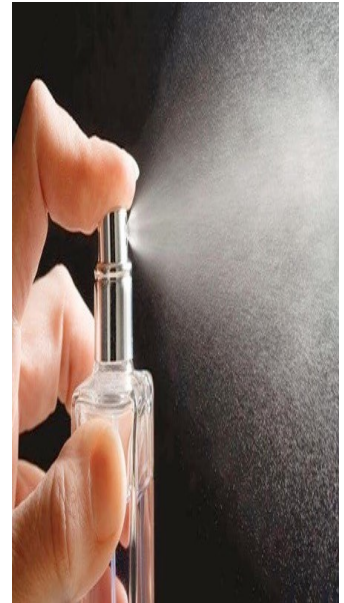
### *What are the harms of perfumes?*

*Perfume is part of the daily care routine for many people. However, perfumes can be irritating and even harmful to some people. Harmful effects of perfumes include factors such as health problems and environmental damage due to their chemical components.*

*Many perfumes contain synthetic chemicals, and these chemicals can cause allergic reactions and respiratory problems in some people. Symptoms such as breathing difficulties, headache, nausea, eye and skin irritation are the most important points to be considered among the harms of breathing perfume. For some people, the smell of perfume can trigger sinus problems and even asthma. According to research, being exposed to intense perfume smells for a long time is as harmful as passive smoking.*

*Perfumes also have the potential to harm the environment. Chemicals can harm the environment at many stages, from the production of perfumes to waste. Additionally, perfumes can cause air pollution and damage vegetation. We can also give refill perfume types as examples of these perfumes.*

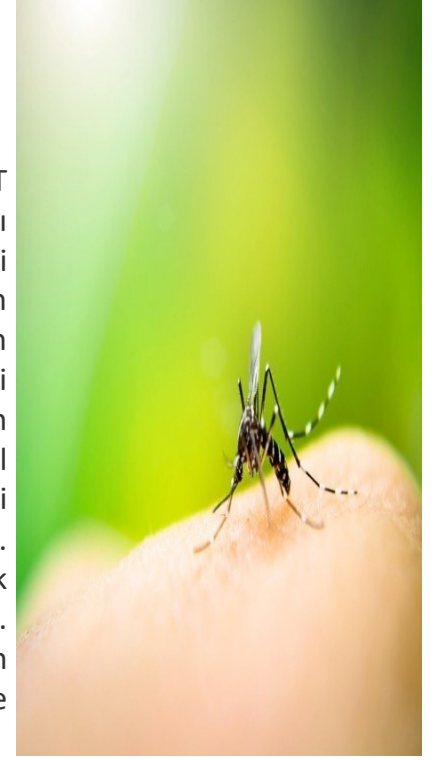
*In summary, it should be noted that the use of perfume can cause health problems for some people, damage to the environment and discomfort for other people. It is recommended to use perfume sparingly, especially in closed environments and places where there are other people.*



Doküman No	-SYS- 001
Yayın Tarihi	31.12.2024
Revizyon No	00
Revizyon Tarihi	
Sayfa No	43/47

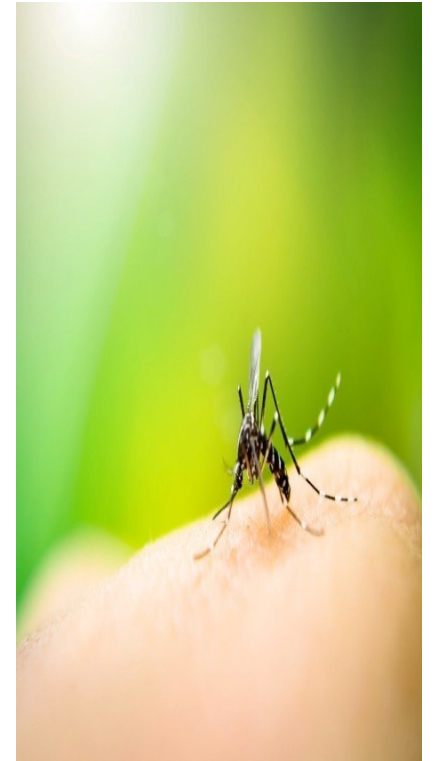
### Sinek kovucular neden zararlı?

Sinek ve böcek ilaçlarında en çok kullanılan kimyasal DEET yani, N,N-dietil-meta-toluamid adlı bir kimyasaldır. 1940'lı yıllarda Amerikan ordusu tarafından geliştirilen ve patenti alınan bu zehrin beyin hücrelerini etkilediğini gösteren araştırmalar var. Sinek kovucu spreyleyenlerin hemen hepsinin aktif maddesi DEET'dir. Bu kimyasalın ne kadar tehlikeli olduğunu gösteren pek çok bilimsel yayın var. Mesela uzun süre DEET'e maruz bırakılan farelerde davranışsal bozukluklar ve ölüm gibi etkiler gözleniyor. Yani bu zehirleri çocuğunuzun solumasını, tenine değmesini istemezsiniz. Aktif maddesi DEET olan sinek kovucuların alerjik reaksiyonlara, nöbetlere neden olduğu ispatlanmıştır. Özellikle küçük çocuklarda risk daha da büyük. Bu ilaçların konsantrasyonu olumsuz etkilediği, hafıza sorunlarına ve öğrenme gücüne neden olduğu da biliniyor.



### Why are fly repellents harmful?

*The most commonly used chemical in fly and insecticides is a chemical called DEET, that is, N,N-diethyl-meta-toluamide. There are studies showing that this poison, developed and patented by the American army in the 1940s, affects brain cells. The active ingredient of almost all fly repellent sprays is DEET. There are many scientific publications showing how dangerous this chemical is. For example, effects such as behavioral disorders and death are observed in mice exposed to DEET for a long time. In other words, you do not want your child to breathe these poisons or touch their skin. It has been proven that fly repellents whose active ingredient is DEET cause allergic reactions and seizures. The risk is even greater, especially in young children. It is also known that these drugs negatively affect concentration and cause memory problems and learning difficulties.*





Doküman No	-S15-001
Yayın Tarihi	31.12.2024
Revizyon No	00
Revizyon Tarihi	
Sayfa No	44/47

**Güneş Kreminin Deniz ve Mercanlara Etkisi**  
Denizler ve okyanuslar, dünya üzerindeki biyolojik çeşitlilik açısından oldukça zengin ekosistemlerdir. Ancak, bu hassas ekosistemler, insan faaliyetlerinin neden olduğu çevresel değişikliklerle karşı karşıyadır. Güneş kremleri de bu etkilerden biri olabilir. Güneş kremleri içerisindeki bazı kimyasal maddelerin deniz yaşamı ve mercanlar üzerinde olumsuz etkilere yol açtığı bilinmektedir.



#### **Zararlı Güneş Kremleri**

Deniz ekosistemlerine zarar verebileceği düşünülen bazı güneş kremleri şunlardır:

##### **1. Oksibenzon İçeren Güneş Kremleri**

Oksibenzon, güneş kremlerinde yaygın olarak kullanılan bir kimyasal filtre maddesidir. Ancak, oksibenzon içeren güneş kremleri, mercanların beyazlatılmasına neden olabilir. Bu nedenle, deniz ekosistemlerine olan etkisi nedeniyle oksibenzon içeren güneş kremlerinden kaçınılmalıdır.

##### **2. Octinoxate İçeren Güneş Kremleri**

Octinoxate, UV ışınlarına karşı etkili koruma sağlayan bir başka kimyasal maddedir ve güneş kremlerinde sıkça kullanılır. Ancak, bazı deniz organizmaları üzerinde olumsuz etkileri olduğu düşünülmektedir. Dolayısıyla, okyanus yaşamını korumak adına octinoxate içeren güneş kremlerinden uzak durulmalıdır.

##### **3. Paraben İçeren Güneş Kremleri**

Parabenler, güneş kremleri ve kozmetik ürünlerde koruyucu olarak kullanılan yaygın kimyasallardır. Ancak, parabenlerin deniz ekosistemlerine zarar verme potansiyeli olduğu düşünülmektedir. Bu nedenle, çevre dostu bir yaklaşım benimseyerek paraben içeren güneş kremlerinden uzak durulmalıdır.

***The Effect of Sunscreen on Seas and Corals Seas and oceans are biological sources on Earth.***

***They are ecosystems that are very rich in diversity.***

***However,***

***These fragile ecosystems face environmental changes caused by human activities. Sunscreens may also be one of these effects. It is known that some chemicals in sunscreens cause negative effects on marine life and corals.***



#### **Harmful Sunscreens**

***Some sunscreens thought to harm marine ecosystems include:***

##### ***Sunscreens Containing Oxybenzone***

***Oxybenzone is a commonly used sunscreen.***

***It is a chemical filter material. However, sunscreens containing oxybenzone may cause coral bleaching. Therefore, sunscreens containing oxybenzone should be avoided due to its impact on marine ecosystems.***

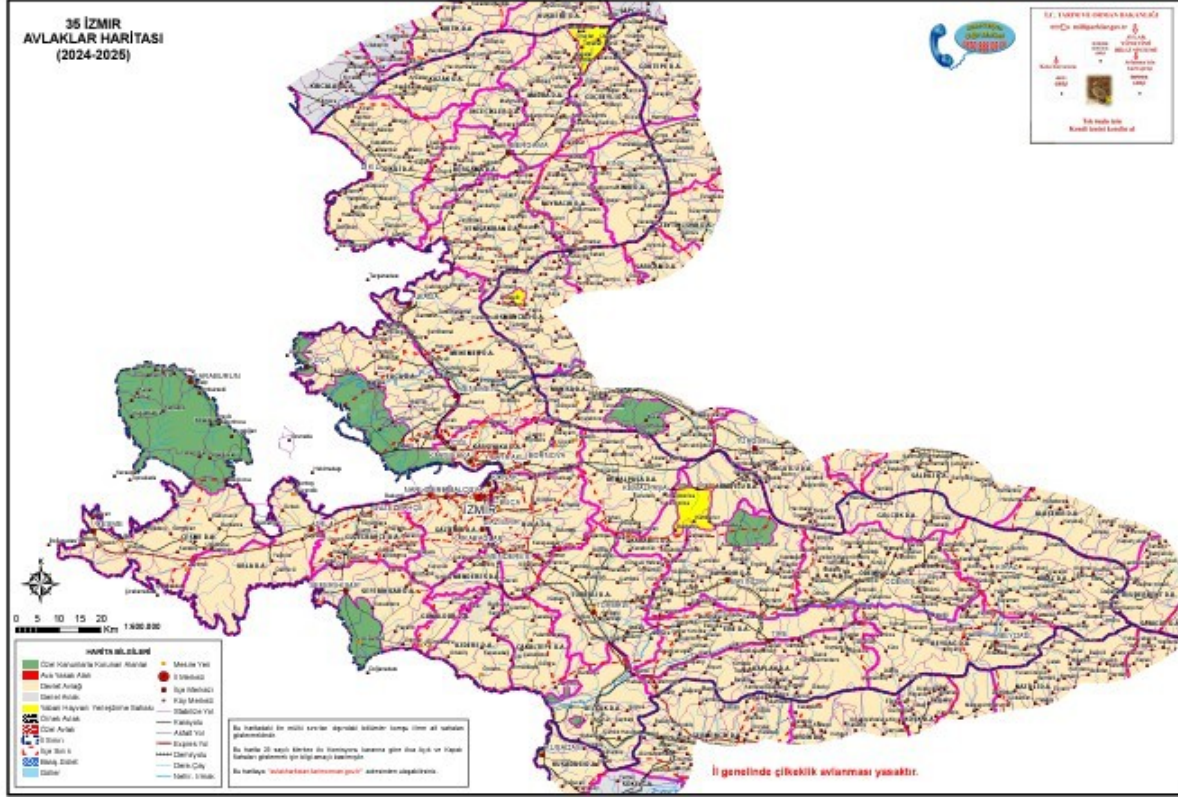
##### ***Sunscreens Containing Octinoxate***

***Octinoxate is another chemical that provides effective protection against UV rays and is frequently used in sunscreens. However, it is thought to have adverse effects on some marine organisms. Therefore, to protect ocean life, sunscreens containing octinoxate should be avoided.***

##### ***Sunscreens Containing Paraben***

***Parabens are common chemicals used as preservatives in sunscreens and cosmetic products. However, parabens are thought to have the potential to harm marine ecosystems. Therefore, sunscreens containing paraben should be avoided by adopting an environmentally friendly approach.***

Doküman No	-SYS-001
Yayın Tarihi	31.12.2024
Revizyon No	00
Revizyon Tarihi	
Sayfa No	45/47



## İZMİR'DE BİYOÇEŞİTLİLİK

İzmir ilinde toplam 2.188 damarlı bitki taksonu tespit edilmiş, bunlardan 177 tanesinin endemik olduğu belirlenmiştir. Yapılan arazi çalışmaları sonucunda 1.245 takson tespit edilmiştir. Memeli hayvanlar hakkında yapılan literatür çalışmasına göre alanda 42 karasal memeli türünün yaşadığı tespit edilmiştir. 42 türden 29'u belirlenmiş olup, bu türlerin 8'i ankete dayalı olarak 21'i de arazi gözlemleri ile tespit edilmiştir. Kuşlar için literatür **taramaları** ve arazi çalışmaları sonucunda toplam 51 familyadan 277 tür tespit edilmiş olup bunlardan 205'i arazide tespit edilmiştir.

## İZMİR FLORASI

Mügenin Çançığı (Campanula mugeana)

Campanula mugeana (Müge çançığı) ilk olarak 2013 yılında Kemalpaşa Mahmut Dağı zirve altı şışt kayalıklarda keşfedilmiştir. Campanula cinsinin gen merkezi Akdeniz ve Kafkas bölgesinin dağlık alanlarıdır. Campanula ülkemizde 131 tür ve tür altı taksonla (alttür ve varyete dahi) temsil edilmekte olup bu taksonlardan 64'ü endemiktir. Endemizm oranı ise %54,7 civarındadır. Campanula mugeana'nın Dünyadaki bilinen tek yayılış noktası bu alandır.

## Bozdağ Çanı (Campanula teucroides)

Campanula teucroides (Bozdağ çanı) ilk olarak 1844 yılında Ödemiş, Bozdağ'da şışt kayalıklarda keşfedilmiştir. Campanula L., dünya genelinde yaklaşık 420 türü sahiptir. Campanula cinsinin gen merkezi Akdeniz ve Kafkas bölgesinin dağlık alanlarıdır. Campanula ülkemizde 131 tür ve tür altı taksonla (alttür ve varyete dahi) temsil edilmektedir, bu taksonlardan 64'i endemiktir, endemizm oranı ise %54,7 civarındadır. Campanula teucroides'in dünyadaki bilinen tek yayılış noktası Bozdağ'dır.

### **Şark Tırfılı (*Cytisus orientalis*)**

*Cytisus orientalis* (Şark tırfılı) ilk olarak 1812 yılında İzmir Tire Aydın Bozdağları eteklerinde bulunmuş daha sonra İzmir Ödemiş /Bozdağ, Kemalpaşa /Mahmut Dağı ve Muğla ili, Ula ilçesinde de tespit edilmiştir. *Cytisus* cinsinin ülkemizde bilinen 19 türü mevcuttur ve toplamda 6 tanesi endemiktir. Türün gerek gösterişli çiçeklere sahip oluşu gerekse de iri bir çalı formunda oluşu ile insanların dikkatini çekmiştir. Özellikle Tire tarafındaki popülasyon tarla açma nedeniyle çok yüksek tahribata maruz kalmıştır.

### **Nif Tıstısı (*Minuartia nifensis*)**

*Minuartia nifensis* ilk olarak 1969 yılında İzmir Kemalpaşa/Nif dağından tanımlanmıştır. *Minuartia* cinsinin ülkemizde ise 39 türü bulur. Endemizm oranı yüksek bir cinstir. İzmir ili, Kemalpaşa ilçesi, Nif Dağı'nın zirvesinde 2 meta popülasyona sahip türün yayılış alanı 1,2 km<sup>2</sup> ye, birey sayısı 3300 civarında hesaplanmıştır.

### **Efe Rezenesi (*Peucedanum guvenianum*)**

*Peucedanum guvenianum* (Efe rezenesi) İzmir ili, Menderes-Gümüldür yolu üzeri, Tahtalı Barajı civarında 2017 yılında keşfedilmiştir. *Peucedanum*, özellikle Avrasya ve Afrika'da yayılış gösteren, 100-120 civarında tür ile temsil edilen heterojen bir cinstir. Türkiye'de *Peucedanum* cinsine ait 17 tür ve 7'si endemik olmak üzere toplam 18 takson bulunmaktadır. İlk keşfedildiğinde yaklaşık 500 civarında bireyle temsil edildiği vurgulanmıştır.

### **Bozdağ Sümbülü (*Chionodoxa luciliae* Scilla luciliae)**

*Scilla luciliae* (Bozdağ sümbülü) ilk olarak 1844 yılında Ödemiş, Bozdağ'da ışıltı topraklar üzerinde keşfedilmiştir. *Chionodoxa* cinsinin dünyada toplam 8 türü bulunmaktadır. Bunlardan 5'i ülkemizedir ve hepsi endemiktir. Cinsin Türkiye genelinde endemizm oranı %100 dür. *Chionodoxa luciliae* türünün sadece Bozdağ'da yayılış bilinirken biyoçeşitlilik çalışması esnasında Aydın Dağları üzerinde yer alan İzmir Ödemiş, Ovacık mahallesi civarı dağlık alanda da tespit edilmiştir. Dünyadaki bilinen tek yayılış noktası Bozdağ'dır ve Ovacığı da kapsayan Ödemiş ilçesidir.

### **Yatık Belumotu (*Asperula daphneola*)**

*Asperula daphneola* 1934 yılında O. Schwarz tarafından İzmir ili, Kemalpaşa-Nif Dağı'nda keşfedilip bilim dünyasına tanıtılmıştır. İzmir il sınırları içinde bugüne kadar sadece Nif Dağı'ndan bilinen lokal endemik bir tür olan *A. Daphneola*'nın ikinci bir lokalitesi, bu alana çok yakın komşu bir dağ olan Mahmut Dağıdır.

### **İzmir adaçayı (*Salvia smyrnaea*)**

Yayılış alanı son derece daralmış olup Türkiye'de, biri Aydın Gümüş Dağı, diğeri İzmir Kemalpaşa Nif dağında olmak üzere iki popülasyonu bulunmaktadır. Popülasyonların yaşamı insan faaliyetleri erozyon ve otlatma nedeniyle büyük tehlike altındadır. Son bulgular, Gümüş dağındaki popülasyonun kaybolduğunu göstermektedir. *Salvia smyrnaea*'nın Nif popülasyonları arasında bazı ilginç morfolojik varyasyonlar meydana geldiği gözlemlenmiştir.

### **İzmir Soğanı (*Allium pictistamineum*)**

2015 yılında Tarım ve Orman Bakanlığı İzmir İli Karasal Biyolojik Çeşitliliğin Belirlenmesi Projesi kapsamında Tire ilçesi sınırlarında yer alan Aydın Dağları'nın en batı ucunda yaptığı arazi çalışmasında, farklılığı ile dikkat çeken bitki türü belirledi.

### **Bozdağ Gökçeni (*Jasione supina* subsp. *Tmolea*)**

Bozdağ'a özgü lokal endemik türdür. Bozdağ'da aşırı otlatma, yanlış ağaçlandırma, turizm faaliyetleri, yol açma çalışmaları nedeniyle çok ciddi habitat tahribatına maruz kalmaktadır. Eroğlu (2011) yaptığı yüksek lisans tezinde türlerin birey sayılarının 4296 olarak belirlemiştir.

### **Acı Şahin Otu (*Hieracium tmoleum*)- Mavi Keten (*Linum tmoleum*)- Bozdağ Sivriçayı (*Sideritis tmolea*)**

İsimlerini Bozdağ'ın mitolojik ismi olan Tmolos'tan alır. Birey sayıları az, çok küçük bir alanda yayılış gösterirler. Bozdağ'da yapılan ağaçlandırma çalışmaları nedeniyle çok ciddi alan tahribatına uğramışlardır. Ayrıca Bozdağ'da yapılan kayak merkezi nedeniyle çok yoğun bir habitat kaybına uğramışlardır. Habitat alanları büyük oranda azalmıştır. *Sideritis tmolea*, genelde yerel halk tarafından bitki çayı olarak kullanılmak üzere toplanmaktadır. Toplanan bitkilerin bir kısmı halkın kendi ihtiyaçları doğrultusunda kullanılırken bir kısmı da ekonomik nedenlerle satılmaktadır.

### **Urla Sakız Enginarı (*C. Scolymus L. cv. Sakız*)**

Ege bölgesinde İzmir ilinin Urla Yarımadasında yaygın olarak yetişen çok erkenci bir çeşittir. Orta irilikte, sıkı ve hafif uzun baş oluşturur ve taze tüketime uygundur. Çeşidin tipik özelliği yapraklarının parçalı olmayışı ve kenarlarının düz oluşudur. Urla Sakız Enginarı olarak 24.11.2027 tarihinde Coğrafik Ürün olarak tescillenmiştir. Urla, Çeşme, Karaburun, Balçova ilçeleri ve Mordoğan yöresi coğrafi sınırdır.

### **Urla Kınalı Bamyası (*Abelmoschus esculentus*)**

Ege bölgesinde yetiştirilen Urla Kınalı Bamyası sofralık ve konservelik bir çeşittir. Sümüksü yapı oluşturmaması nedeniyle konserve değeri yüksektir. Meyve sultani bamyaya kadar uzun değildir. Ucu hafif tombul ve sap bağlantı kısmı incedir. En belirgin özelliği ise sap bağlantı kısmının mor renk taşımasıdır. Beş köşeli meyve etli ve çok lezzetlidir. Bornova Kınalı Bamyası olarak 27.10.2020 tarihinde Coğrafik Ürün olarak tescillenmiştir. İzmir ili Bornova, Urla, Çeşme, Karaburun, Balçova, Narlıdere, Güzelbahçe, Torbalı, Menderes ve Seferihisar ilçeleri coğrafi sınırdır.

## **İZMİR FAUNASI**

### **Kurt (*Canis lupus*)**

Batı Anadolu'daki popülasyonları zayıftır. Özellikle kurt insan çatışması nedeni ile tehlike altındadır.

### **Karaca (*Capreolus capreolus*)**

Tarım alanlarının ormanla iç içe olduğu yerleri, bol miktarda çayırılık ve açıklıkların bulunduğu yapraklı korulukları ve korulu baltalıkları tercih eder.

### **Yelkovan Kuşu (*Puffinus yelkouan*)**

Nesli tehlike altındadır.

### **Boz Yelkovan (*Calonectris diomedea*)**

Asgari endişe altında grubundadır.

### **Tepeli Karabatak (*Phalacrocorax aristotelis*)**

Asgari endişe altında grubundadır.

### **Gümüş Martı (*Larus cachinnans*)**

Asgari endişe altında grubundadır.

### **Tepeli Pelikan (*Pelecanus crispus*)**

Körfezin içinde ya da Bostanlı ve Mavişehir balıkçı barınaklarında, balıkçı teknelerinin arasında görülebilir. Asgari endişe altında grubundadır.

### **Flamingo (*Phoenicopterus roeus*)**

Gediz Deltası'nın flamingonun önemli bir üreme ve kışlama alanı olmasından dolayı, İzmir sahil kesiminin herhangi bir yerinde uçan flamingo sürülerini görmek mümkündür. Kış döneminde Bayraklı kıyılarından denize dökülen derelerin ağızları ve devamında Meles Deltası'nda sakarmeke, karabaş martı, flamingo, bahri gibi türler yaygındır.

### **Akdeniz foku (*Monachus monachus*)**

İzmir kıyı şeridinde bozulmamış ve özellikle kayalık kıyılara sahip Foça sahil şeridi ve adaları, Karaburun Yarımadası ve Alaçatı-Sığacık arasında kalan bölgeler Akdeniz keşiş fokunun önemli sığınakları arasındadır. Kritik tehlike altında grubundadır.

### **Sıraz Balığı (*Capoeta bergamae*)**

Türkiye'ye özgü bir tatlı su sazan balığı türüdür. Tür aynı zamanda Ege kazıyıcısı olarak da bilinmektedir. Batı Anadolu'da yaygın olarak bulunur ve Biga Yarımadası'nın güneyindeki Bakacak nehrinden Dalaman Nehri'ne kadar uzanan nehirlerde yaşar. Nehirlerin ve akarsuların büyük miktarda kirlenmesi ve su çekilmesi nedeniyle habitat kaybına yol açan tehdit altındadır.

### **Tatlı Su Kefali (*Squalius kosswigi*)**

Sadece İzmir sınırları içinde Küçük Menderes ve Tahtalı Havzaları'nda görülen çok dar yayılışlı bir türdür. Tehlike altındadır.

### **Ege Çöpçü Balığı (*Chondrostoma holmwoodii*)**

Sadece Gediz, Bakırçay ve Küçük Menderes Havzaları'na endemik, olan dar yayılışlı bir iç su balık türüdür. Hassas grubundadır.

## **İzmir Nerededir ve Nasıl Gidilir?**

Türkiye'nin üçüncü büyük şehri İzmir, ulaşım açısından da oldukça zengin bir ulaşım ağına sahiptir. İzmir'e gelindiğinde araç kiralalanabilir, tur otobüslerini kullanabilir, raylı sistemler, vapur ya da metro gibi toplu ulaşım araçlarını tercih edebilirsiniz. Dilerseniz, bisiklet kiralarak da İzmir'in sahil şeridini keşfedebilirsiniz.

Tarihte incir ile ünlü olan İzmir, günümüzde Türkiye'nin en modern şehirlerinden biridir. Ege Bölgesi'nin başkenti kabul edilir. Büyük bir körfezin çevresinde kurulmuş, güneydeki dağlarla desteklenmiş önemli bir liman ve ticaret merkezidir.

İzmir, bugün kalabalık nüfusu ve ağırladığı yerli ve yabancı turistleri ile günümüzde oldukça kalabalık bir şehirdir. Ancak şehir içi ve şehirlerarası ulaşım seçenekleri sayesinde, İzmir şehir içinde ve İzmir'e giderken kara, demir, hava ve deniz yolu ile ulaşım seçeneklerinden yararlanmak mümkündür.

## **İzmir'e Nasıl Gidilir?**

İzmir şehri hava, kara, deniz ve demir yolu ile ulaşım ağına sahip olması ile ülkenin en avantajlı şehirlerinden biridir. Mavi Tren, ADB Havalimanı ve çevre illerin hepsine bağlı olan kara yolları; ulaşım da size yardımcı olabilir.

İzmir'e gitmek isteyen ziyaretçiler bu farklı ulaşım seçeneklerini tercih ederek ulaşım sağlayabilir.

## **İzmir'e Hava Yolu ile Ulaşım**

İzmir'e uçak yolculuğu ile gitmek için kullanılması gereken havalimanı Adnan Menderes Havalimanı'dır. İzmir'de Gazimur ilçesinde bulunan havalimanından ise şehrin pek çok farklı bölgesine ulaşım seçeneği sunan İzban raylı sistem hattı ve Havaş otobüs seferleri kullanılabilir.

Havaş seferleri, ortalama 45-60 dakika içerisinde şehrin çeşitli ilçelerine ulaşım seçeneği sunmaktadır. Toplu taşıma seçeneği olarak ise, havaalanı çıkışında bulunan İzban hattı kullanılabilir. Bu hat, Aliağa, Çiğli, Menemen, Halkapınar, Karşıyaka, Şirinyer ve Tepeköy arası hizmet veren bu hat ile şehrin merkezi bölgelerine kolayca ulaşım sağlanabilmektedir.

Havaş seferleri ise; Urla, Çeşme, Alaçatı, Alsancak, Karşıyaka, Mavişehir, Bostanlı, Gazimur, Karşıyaka, Bayraklı, Basmane gibi bölgelere ulaşım sağlamaktadır.

## **İzmir'e Otobüs ile Ulaşım**

Ege Bölgesi ve genel olarak Türkiye'nin merkez şehirlerinden biri olan İzmir'e, ülkenin hemen her şehirden otobüs ile ulaşım imkanı bulunmaktadır. İzmir'e otobüs ile gitmek isteyen yolcular, Bornova'da bulunan Şehirlerarası Otobüs Terminali'ni ve diğer bazı şehirlerde bulunan otobüs terminallerini kullanabilmektedir.

Bornova'da bulunan İzmir Şehirlerarası Otobüs Terminali'nde indikten sonra, Karşıyaka, Mavişehir bölgelerine Havaş ile ulaşım sağlanabilir ve 202, 204 no'lu otobüs hatları kullanılabilir. Bornova metro durağına ulaşım sağlanarak, İzmir Metrosu da kullanılabilir.

## **İzmir'e Özel Araç ile Ulaşım**

İzmir'e özel araba ile ulaşım sağlanabilecek dört temel otoyol bulunmaktadır. Özel araç ile İzmir'e gitmek isteyen ziyaretçiler, yola çıktıkları şehre bağlı olarak İstanbul- İzmir Otoyolu, İzmir-Aydın-Denizli-Burdur Otoyolu, Kuzey Ege Otoyolu, Ankara- İzmir Otoyolu kullanılabilir.

İstanbul, Tekirdağ, Yalova, Bursa, Balıkesir ve Manisa gibi şehirlerden gelen ziyaretçiler

İstanbul- İzmir Otoyolu'nu kullanabilirler. Bu yol ile İstanbul-İzmir arası yolculuk ortalama 4.5 saat sürmektedir.

Aydın, Denizli, Burdur ve çevre şehirlerden gelen ziyaretçilerin İzmir-Aydın Otoyolu'nu kullanmaları gerekmektedir. Bu yol ile, İzmir ile Aydın arası yolculuk ortalama 1 saat 15 dakika sürmektedir.

Ankara, Yozgat, Afyonkarahisar ve çevre şehirlerden gelen ziyaretçilerin ise İzmir-Ankara Otoyolu'nu kullanmaları gerekmektedir. Bu otoyol ile Ankara- İzmir arası yolculuk ortalama 7 saat sürmektedir.

Son olarak, İzmir'in kuzey taraflarında bulunan Foça, Aliğa, Çandarlı gibi bölgelerden gelecek ziyaretçilerin Kuzey Ege Otoyolu'nu takip etmeleri yeterli olacaktır.

### **İzmir'e Trenle Ulaşım**

İzmir, demir yolu ağına sahip olması ile bazı şehirden İzmir'e trenle ulaşım seçeneği bulunmaktadır. Şehrin adını taşıyan İzmir Mavi Tren hattı ile; Ankara, Kütahya, Eskişehir, Balıkesir ve Manisa illerinden İzmir'e trenle ulaşım mümkündür.

Bu hat ile; Ankara- İzmir arası 14 saat, Eskişehir- İzmir arası 11 saat, Kütahya- İzmir arası 9 saat, Balıkesir ile İzmir arası 4 saat ve Manisa- İzmir arası yolculuk 1.5 saat sürmektedir.

### **Bisiklet Turu Rotaları**

#### **1. Kordonboyu Bisiklet Yolu**

Mesafe: 7 km (Tek yön)

Zorluk Seviyesi: Kolay

Açıklama: Kordonboyu, İzmir'in en bilinen ve en sevilen sahil yollarından biridir. İzmir Körfezi'nin sahilinde yer alan bu yol, hem yürüyüş hem de bisiklet için oldukça popülerdir.

Kordon'dan başlayıp, Konak Meydanı'ndan Alsancak'a kadar olan sahil yolunu takip edebilirsiniz. Geniş yürüyüş ve bisiklet yolu, deniz manzarası eşliğinde keyifli bir bisiklet turu yapmanızı sağlar.

Ulaşım: Konak, Alsancak ve Karşıyaka gibi merkezlerden kolayca ulaşılabilir.

#### **2. Alsancak – Karşıyaka Bisiklet Yolu**

Mesafe: 6 km (Tek yön)

Zorluk Seviyesi: Kolay

Açıklama: İzmir Körfezi boyunca uzanan bu yol, Alsancak'tan başlayarak Karşıyaka'ya kadar devam eder. Hem sakin bir rota hem de harika manzaralar sunar. Körfezdeki rüzgarı hissedebilir ve denizin sesiyle rahatlatıcı bir sürüş yapabilirsiniz. Ayrıca, Alsancak'tan Karşıyaka'ya kadar deniz ulaşımını da kullanabilirsiniz ve bu güzergahı bisikletle tamamlamak oldukça hoş bir deneyim sunar.

Ulaşım: Alsancak ve Karşıyaka şehir merkezlerinden ulaşılabilir.

#### **3. Foça Bisiklet Rotası**

Mesafe: 30-40 km (Gidiş-Dönüş)

Zorluk Seviyesi: Orta

## SÜRDÜRÜLEBİLİRLİK YÖNETİM SİSTEMİ

Açıklama: İzmir şehir merkezinden Foça'ya kadar bisikletle gitmek, Ege'nin doğayla iç içe yolculuklarından birini yaşamınızı sağlar. Bu yol, deniz manzarası ve yeşillikler arasında bir sürüş imkanı sunar. Foça, tarihi dokusu ve güzel sahilleriyle de popüler bir turizm noktasıdır. Foça'ya vardikten sonra, sahil boyunca dolaşabilir ve çevredeki doğal güzellikleri keşfedebilirsiniz.

Ulaşım: İzmir şehir merkezinden özel araç veya toplu taşıma ile Foça'ya ulaşabilirsiniz. Foça'ya bisikletle ulaşım biraz daha zorlu olsa da doğa severler için harika bir deneyimdir.

### 4. Çeşme ve Alaçatı Bisiklet Rotaları

Mesafe: 20-40 km (Farklı güzergahlar)

Zorluk Seviyesi: Orta – Zor

Açıklama: İzmir'in en popüler tatil beldelerinden biri olan Çeşme ve Alaçatı, bisikletçiler için harika rotalar sunar. Çeşme'nin köy yolları ve Alaçatı'nın dar sokakları, tarihî taş evlerle çevrilidir. Alaçatı'ya ulaşmak için Çeşme'den başlayabilir, rüzgar sörfüyle ünlü olan bu bölgede bisikletle gezebilir ve muazzam Ege manzaralarının tadını çıkarabilirsiniz.

Ulaşım: İzmir şehir merkezinden otobüsle veya özel araçla Alaçatı'ya ulaşabilirsiniz. Alaçatı içinde bisikletle gezmek oldukça keyiflidir.

### İstanbul'dan İzmir'e Ulaşım

İstanbul'dan İzmir'e hava yolu ile ulaşım için Adnan Menderes Havalimanı'nın kullanılması gerekmektedir. Hava yolu ile ulaşım ortalama 45-50 dakika sürmektedir. Uçak bileti fiyatları ortalama 100-200 TL arasında değişiklik göstermektedir.

İstanbul'dan İzmir'e giden otobüsler, yolculara Bornova'daki Şehirlerarası Otobüs Terminali'ne ulaşım sağlamaktadır. Buradan, Bornova otobüsleri ve İzmir Metrosu'na aktarma yapılarak şehrin farklı bölgelerine ulaşım sağlanabilmektedir.

İstanbul'dan İzmir'e demir yolu ile ulaşım seçeneği bulunmamaktadır.

Özel aracı ile İzmir'e ulaşım sağlamak isteyen ziyaretçiler ise İstanbul- İzmir Otoyolu'nu ve D300-E96 otoyollarını kullanmak durumundalar. İki mesafe arasında hızlı ulaşım için İstanbul- İzmir Otoyolu tercih edilebilir. Bu yol ile, iki mesafe arası yolculuk ortalama 4- 4.5 saat sürmektedir. Yol üzerinde ücretli geçişler bulunmaktadır.

### Ankara'dan İzmir'e Ulaşım

Uçakla Ankara'dan İzmir'e ulaşım ortalama 1 saat 15 dakika sürmektedir.

Ankara'dan İzmir'e otobüs yolculuğu ile ulaşım ortalama 8 saat sürmektedir.

İzmir'e tren yolculuğu ile gitmek isteyen ziyaretçiler, İzmir Mavi Tren'i kullanabilirler. Bu hat, Ankara'dan kalkarak Kütahya, Eskişehir, Balıkesir ve Manisa'dan geçerek İzmir'e ulaşım sağlamaktadır.

Özel araba ile gidecek ziyaretçilerin, Ankara-İzmir Otoyolu'nu kullanmaları gerekmektedir. Rota üzerinde ücretli geçişlerin bulunduğu bu otoyol ile ulaşım ortalama 7 saat sürmektedir.



### **Alaçatı'ya Nasıl Gidilir?**

İzmir'in Çeşme ilçesine bağlı mahalle olan Alaçatı, İzmir kent merkezine 70 km uzaklıkta. Alaçatı İstanbul'a 640 km, Bursa'ya 410 km, Ankara'ya 660 km, Antalya'ya 535 km, Adana'ya ise 978 km mesafede. Alaçatı'ya şehirlerarası otobüs, belediye otobüsü, HAVAŞ, özel araç ve transfer araçlarıyla ulaşım sağlanıyor.

### **Alaçatı'ya özel araçla nasıl gidilir?**

Alaçatı'ya özel araçla gitmek oldukça kolay. İzmir-Çeşme Otoyolu'nun Çeşme'den bir önceki çıkışı Alaçatı merkeze kadar gidiyor. Özel araç ya da kiralık araçla Alaçatı'ya gitmek isteyenler İzmir-Çeşme Otoyolu'nun Alaçatı çıkışını kullanarak 70 km'lik mesafeyi 1 saat gibi sürede tamamlayabilir.

### **Havalimanından Alaçatı'ya nasıl gidilir?**

Alaçatı'da havalimanı yok. En yakın havalimanı İzmir Adnan Menderes Havalimanı. Havalimanından nisan-kasım döneminde seferleri bulunan HAVAŞ otobüsleri Alaçatı'ya gidilebiliyor.

Yaklaşık 1.5 saat süren yolculuk için otobüsler havalimanından (yüksek sezonda) 00.30, 03.30, 08.30, 10.30, 12.30, 14.30, 16.30, 18.30, 20.30 saatlerinde, Çeşme'den ise 02.30, 04.30, 06.30, 08.30, 10.30, 12.30, 14.30, 16.30, 18.30, 20.30 saatlerinde kalkıyor. HAVAŞ otobüsleri Adnan Menderes Havalimanı'ndan kalktıktan sonra İzmir-Çeşme Otoyolu'nu kullanarak önce Alaçatı'ya son olarak da Çeşme'ye uğruyor.

### **İzmir Otogarından Alaçatı'ya nasıl gidilir?**

İzmir-Alaçatı-Çeşme rotasında seferleri bulunan Çeşme Seyahat otobüsleri yılın her dönemi kullanılabilir. Kış aylarında İzmir'den son seferi 21.30 olan otobüsler, yaz döneminde her yarım saatte bir gece yarısına kadar çalışıyor.

Otogar-Alaçatı ulaşım süresi ise 1.5 saat. Yaz döneminde Pamukkale, Nilüfer, Kamil Koç, Metro ve Ulusoy'un Ankara, İstanbul, Antalya ve Çanakkale gibi şehirlerden Alaçatı ve Çeşme'ye direkt seferleri de var.

### **Belediye otobüsü ile Alaçatı'ya nasıl gidilir?**

ESHOT, İzmir Büyükşehir Belediyesi'nin toplu ulaşım hizmeti veren otobüs firması. İzmir şehir merkezinden iki ayrı otobüs kullanarak Alaçatı'ya belediye otobüsü ile gidilebiliyor. 984 numaralı Fahrettin Altay-Urla otobüsünü kullanarak Urla'da indikten sonra 760 numaralı Urla-Çeşme otobüsü ile Alaçatı'da inebilirsiniz.

### **Çeşme'den Alaçatı'ya nasıl gidilir?**

Çeşme-İlica-Alaçatı arasında seferleri bulunan dolmuşlar yaz döneminde 07.00-21.00 saatleri arasında 10 dakikada bir, 21.00-24.00 saatleri arasında ise 15 dakikada bir sefer yapıyor. Kış aylarında dolmuşların sefer sıklığı 30 dakikaya düşüyor. Dolmuşlar Çeşme Otogar'dan kalkıp, İlica Terminal ve Alaçatı merkeze kadar geliyor.

- SÜRDÜREBİLİRLİK KONUSUNDA HEDEFLERİMİZE ULAŞMAK İÇİN DESTEK VEREN TÜM ÇALIŞANLARIMIZ VE PAYDAŞLARIMIZA TEŞEKKÜR EDERİZ.